

ARC – I/S Amager Ressourcecenter  
CVR-nr.: 3420 8115  
Vindmøllevej 6  
2300 København S

# Årsrapport 2020



Dirigenten på generalforsamling:

J. Alsager

Dato for godkendelse:

16-06-2021

# Interessentskabsoplysninger

## **ARC - I/S Amager Ressourcecenter**

Vindmøllevej 6  
2300 København S  
Danmark

CVR nr.: 3420 8115

EAN nr. administration: 57900019 00 595  
EAN nr. energi: 57980000 16 743  
EAN nr. genbrug: 57900019 00 601  
EAN nr. amager Bakke: 57900021 27 854  
EAN nr. indsamling Tårnby: 5790002491559  
EAN nr. indsamling København: 5790002491542

Regnskabsår: Kalenderår

Telefon: 3268 9300  
Internet: [www.a-r-c.dk](http://www.a-r-c.dk)  
E-mail: [arc@a-r-c.dk](mailto:arc@a-r-c.dk)

Hjemstedskommune: København

## **Daglig ledelse**

Jacob H. Simonsen, direktør  
Jacob Velling, økonomichef  
Peter Roulund, sekretariatschef  
John Thesmer, ressourcechef  
Helena Nielsen, chef for Affaldsindsamlingen  
Søren Haubenreisser Knudsen, energichef

## **Bestyrelse**

Susan Hedlund (formand), Københavns Kommune  
Allan Andersen (næstformand), Tårnby Kommune  
Steen Ørskov Larsen (næstformand), Hvidovre Kommune  
Flemming Brank, Frederiksberg Kommune  
Anne Funk, Dragør Kommune  
Gorm Anker Gunnarsen, Københavns Kommune

Kim Schrøder, medarbejderobservatør

## **Revision**

Deloitte Statsautoriseret Revisionspartnerskab

## **Bank**

Handelsbanken  
Nordea

## **Advokat**

Bech-Bruun



## Indholdsfortegnelse

Forord.....	4
Ledelsens påtegning .....	5
Den uafhængige revisors revisionspåtegning.....	6
Ledelsesberetning .....	10
Corporate Social Responsibility .....	23
Anvendt regnskabspraksis.....	31
Resultatopgørelse .....	36
Balance .....	37
Egenkapitalopgørelse .....	39
Pengestrømsopgørelse.....	40
Noter .....	41

# Forord

Af Susan Hedlund



2020 var et år i Coronaens skygge. Også hos ARC lagde den verdensomspændende pandemi mange snubletråde ud. ARC trodsede omstændighederne, og en stor ros skal lyde til alle medarbejderne. Affaldet er blevet hentet, genbrugspladserne har med en enkelt undtagelse været åbne for borgere og virksomheder, og affaldsenergianlægget på Amager Bakke har kørt på fuld damp. Deponiet på Avedøre Holme og SMOKAs håndtering af farligt affald har været i drift gennem hele perioden.

## Nye politiske vinde

2020 blev året, hvor affaldssektoren på den ene side blev set som en vigtig brik i den grønne omstilling samtidig med, at dens fremtid på den anden side blev kastet op i luften med Folketingets vedtagelse af Klimaplan for en grøn affaldssektor og cirkulær økonomi.

Klimaplanen førte til, at ARC måtte skrinlægge arbejdet med etablering af et forbehandlingsanlæg til bynær biogas. Der udestår fortsat en række politiske afklaringer. For eksempel står ARC klar til at investere 188 mio. kr. i et sorteringsanlæg, som skal udsortere de genanvendelige dele af restaffaldet, som borgerne ikke får sorteret fra.

Set fra min stol er der ingen tvivl om, at den kommunale affaldssektor løfter væsentlige samfundsopgaver, som vi skal værne om. Det er en sektor, som kan levere på den grønne omstilling, hvis der er stabile langsigtede politiske rammer at handle ud fra.

## Grøn omstilling

Klimaet er en vigtig dagsorden for mange danskerne. Her er ARC helt i front. Vi arbejder dedikeret på at gøre arbejdet med affaldet klimaneutralt.

Affaldsenergianlægget energiodnyttede 599.000 tons affald, som ikke kan genbruges eller genanvendes, hvilket svarer til el til 80.000 og varme til 90.000 husstande gennem hele 2020.

Energiudnyttelse af brændsler udleder CO<sub>2</sub>, og der er et kæmpe grønt potentiale i at fange CO<sub>2</sub>'en i udledningsrøgen og lagre den i undergrunden eller udnytte den. ARC har derfor i 2020 ansøgt EU's Innovationsfond om knap en mia. kr. til arbejdet. Bestyrelsen har frigivet midler til at fortsætte arbejdet i 2021, hvor der allerede er opnået støtte fra EUDP til bl.a. at etablere et pilot- og demonstrationsanlæg til fangst af CO<sub>2</sub>, som er de første solide skridt i retning af at kunne etablere et fuldskalaanlæg.

På genbrugspladserne blev der indleveret 108.415 tons affald. ARC arbejder konstant med nye initiativer, som kan øge genbrug og genanvendelse og sende materialerne tilbage i kredsløb. På Vermlandsgade Genbrugsstation har man sagt farvel til 'små brændbart', fordi en stor del af indholdet i 'små brændbart' kan sorteres til genbrug. Målet er at udfase 'små brændbart' på alle ARCs genbrugspladser i 2021.

ARC vil være et fyrtårn i den grønne omstilling, og indsatserne er mange. I forhold til energianlæggets NOx-udledninger har en nylig måling vist, at ARCs affaldsenergianlæg udleder fem gange mindre end sammenlignelige anlæg. Hovedparten af skraldebilerne i Københavns Kommune kører om få år på el – det giver mindre støj og nulemissioner til gavn for borgerne.

## Økonomi

Grundet ændring i forudsætningerne i forbindelse med udarbejdelse af nedskrivningstesten 2020 er der grundlag for at tilbageføre tidligere års nedskrivninger på 432 mio. kr. i årsregnskabet, og herved får ARC en positiv egenkapital på 189 mio. kr.

Resultatet for 2020 er et overskud på 431 mio. kr. Hvis der ses bort for tilbageførslen af tidligere års nedskrivninger, så er der et underskud på 0,8 mio. kr., hvilket ikke er tilfredsstillende set i lyset af et budgetteret overskud på 47,6 mio. kr. Afvigelsen ift. budgetteret skyldes indkørvanskeligheder på det nye anlæg, der har resulteret i meromkostninger.



Bestyrelsen følger økonomien tæt og har som sin fremmeste opgave at sikre et velkonsolideret økonomisk grundlag for at sikre mest muligt klima og miljø for pengene.

## Ledelsens påtegning

Vi har dags dato aflagt årsrapporten for regnskabsåret 1. januar - 31. december 2020 for ARC - I/S Amager Ressourcecenter.

Årsrapporten er aflagt i overensstemmelse med årsregnskabsloven.

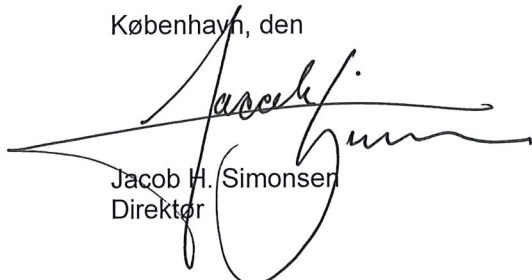
Vi anser den valgte regnskabspraksis for hensigtsmæssig, således at årsregnskabet giver et retvisende billede af interessentskabets aktiver og passiver, finansielle stilling, resultat samt pengestrømme. Samtidig er det vores opfattelse, at ledelsesberetningen indeholder en retvisende redegørelse for de forhold, beretningen omhandler.

Det er ligeledes vores opfattelse, at der er etableret forretningsgange og interne kontroller, der understøtter, at de dispositioner, der er omfattet af årsregnskabet, er i overensstemmelse med meddelte bevillinger, love og andre forskrifter samt med indgåede aftaler og sædvanlig praksis, og at der er taget skyldige økonomiske hensyn ved forvaltningen af de midler og driften af virksomheden, der er omfattet af regnskabet.

Herudover er det vores opfattelse, at der er etableret systemer og processer, der understøtter sparsommelighed, produktivitet og effektivitet.

Årsrapporten indstilles til generalforsamlingens godkendelse.

København, den



Jacob H. Simonsen  
Direktør

### Bestyrelse



Susan Hedlund  
Formand



Steen Ørskov Larsen  
Næstformand



Allan S. Andersen  
Næstformand



Flemming Brank



Anne Funk



Gorm Anker Gunnarsen

# Den uafhængige revisors revisionspåtegning

Til interessenterne i ARC - I/S Amager Ressourcecenter

## Konklusion

Vi har revideret årsregnskabet for ARC – I/S Amager Ressourcecenter for regnskabsåret 01.01.2020 - 31.12.2020, der omfatter resultatopgørelse, balance, egenkapitalopgørelse, pengestrømsopgørelse og noter, herunder anvendt regnskabspraksis. Årsregnskabet udarbejdes efter årsregnskabsloven.

Det er vores opfattelse, at årsregnskabet giver et retvisende billede af ARC – I/S Amager Ressourcecenters aktiver, passiver og finansielle stilling pr. 31.12.2020 samt af resultatet af ARC – I/S Amager Ressourcecenters aktiviteter og pengestrømme for regnskabsåret 01.01.2020 - 31.12.2020 i overensstemmelse med årsregnskabsloven.

## Grundlag for konklusion

Vi har udført vores revision i overensstemmelse med internationale standarder om revision og de yderligere krav, der er gældende i Danmark samt standarderne for offentlig revision, idet revisionen udføres på grundlag af bestemmelserne i lov om kommunernes styrelse. Vores ansvar ifølge disse standarder og krav er nærmere beskrevet i revisionspåtegningens afsnit "Revisors ansvar for revisionen af årsregnskabet". Vi er uafhængige af ARC - I/S Amager Ressourcecenter i overensstemmelse med internationale etiske regler for revisorer (IESBA's Etiske regler) og de yderligere krav, der er gældende i Danmark, ligesom vi har opfyldt vores øvrige etiske forpligtelser i henhold til disse regler og krav. Det er vores opfattelse, at det opnåede revisionsbevis er tilstrækkeligt og egnet som grundlag for vores konklusion.

## Centrale forhold ved revisionen

Centrale forhold ved revisionen er de forhold, der efter vores faglige vurdering var mest betydelige ved vores revision af årsregnskabet for regnskabsåret 2020. Disse forhold blev behandlet som led i vores revision af årsregnskabet som helhed og udformningen af vores konklusion herom. Vi afgiver ikke nogen særskilt konklusion om disse forhold.

<b>Materielle anlægsaktiver (nedskrivning af anlæg)</b>	<b>Forholdet er behandlet således i revisionen</b>
<p>Materielle anlægsaktiver udgør 3.708.393 t.kr. pr. 31. december 2020, og der er foretaget nedskrivningstest herpå i 2020. Denne nedskrivningstest viser, at tidligere foretagne nedskrivninger kan tilbageføres i 2020. Fastlæggelsen af nedskrivningsbehovet på anlægsaktiver afhænger i høj grad af forventning til den fremtidige udvikling, og er i et vist omfang baseret på ledelsens skøn. Som følge af væsentligheden af disse skøn og størrelsen af materielle anlægsaktiver er revision af nedskrivninger på materielle anlægsaktiver et centralt forhold ved revisionen.</p> <p>Principperne for opgørelse af nedskrivningsbehovet er nærmere beskrevet i anvendt regnskabspraksis og ledelsen har nærmere beskrevet forudsætninger for beregning af nutidsværdi af anlæg i note 1 og note 6.</p> <p>De forhold, der indeholder størst skøn og størst usikkerhed i forhold til vurdering af nedskrivningsbehov, og som derfor har krævet særlig opmærksomhed ved revisionen, er:</p> <ul style="list-style-type: none"><li>• Forventede fremtidige modtagne affaldsmængder og afsat varme og el mængder</li><li>• Forventede markedspriser på el, varme og affald samt CO<sub>2</sub> kvoter</li></ul>	<p>Vi har opnået forståelse for ledelsens proces for og kontrol med beregning af nedskrivningsbehov på materielle anlægsaktiver.</p> <p>Ved revisionen af de forventede fremtidige årlige betalingsstrømme har vi vurderet de væsentligste forudsætninger anvendt af ledelsen og testet disse til aktuelle og forventede priser og mængder.</p> <p>Vores revision af nedskrivningsbehovet har dertil omfattet:</p> <ul style="list-style-type: none"><li>• Vurdering af ledelsens metode til opgørelse af forventet nedskrivningsbehov og anvendt model</li><li>• Vurdering af ledelsens anlagte forudsætninger og vurdering af forudsætningerne herfor</li><li>• Vurdering samt efterregning af de af ledelsen gennemførte følsomhedsanalyser</li><li>• Vurdering af kvalifikationer og erfaring hos interne specialister, som ledelsen har benyttet.</li></ul>



<ul style="list-style-type: none"> <li>• Brændværdi for affald og virkningsgrad på el og varmeproduktion</li> <li>• Diskonteringsfaktor (WACC)</li> </ul>	
<b>Andre hensatte forpligtelser (nedrivning af anlæg)</b>	<b>Forholdet er behandlet således i revisionen</b>
<p>I forbindelse med eventuel fremtidig nedrivning af anlæg er interessentskabet forpligtet til at reetablere lokaliteterne til en foruddefineret tilstand. Der er væsentlige regnskabsmæssige skøn forbundet med opgørelsen af de fremtidige omkostninger til både nedrivning og reetablering af arealer mv.</p> <p>De væsentlige regnskabsmæssige skøn er baseret på estimater over:</p> <ul style="list-style-type: none"> <li>• Forventede omkostninger til nedrivning og bortskaffelse heraf</li> <li>• Forventede omkostninger til reetablering af arealer mv., som afhænger af arealets efterfølgende anvendelse, baseret på miljøgodkendelsen for anlægget.</li> </ul> <p>Der henvises til note 11 i årsregnskabet og beskrivelsen under anvendt regnskabspraksis.</p>	<p>Vi har opnået forståelse for ledelsens proces og kontrol med opgørelsen af de fremtidige omkostninger til reetablering.</p> <p>Vores revision har endvidere omfattet:</p> <ul style="list-style-type: none"> <li>• Vurdering af ledelsens metode til opgørelse af forventede fremtidige omkostninger til reetablering, herunder sammenholdelse til almindelig branchepraksis</li> <li>• Vurdering af kvalifikationer og erfaring hos de interne specialister og eksterne rådgivere, som ledelsen har benyttet.</li> <li>• Sammenholdelse af de anvendte forudsætninger til faktiske afholdte omkostninger ved tidligere års nedrivning af egne anlæg og/eller tilsvarende anlæg hos lignende virksomheder. Herunder en vurdering af i hvilket omfang disse tidligere afholdte omkostninger kan lægges til grund for fremtidige omkostninger til nedrivning af eksisterende anlæg.</li> </ul>

### Udtalelse om ledelsesberetningen

Ledelsen er ansvarlig for ledelsesberetningen.

Vores konklusion om årsregnskabet omfatter ikke ledelsesberetningen, og vi udtrykker ingen form for konklusion med sikkerhed om ledelsesberetningen.

I tilknytning til vores revision af årsregnskabet er det vores ansvar at læse ledelsesberetningen og i den forbindelse overveje, om ledelsesberetningen er væsentligt inkonsistent med årsregnskabet eller vores viden opnået ved revisionen eller på anden måde synes at indeholde væsentlig fejlinformation.

Vores ansvar er derudover at overveje, om ledelsesberetningen indeholder krævede oplysninger i henhold til årsregnskabsloven.

Baseret på det udførte arbejde er det vores opfattelse, at ledelsesberetningen er i overensstemmelse med årsregnskabet og er udarbejdet i overensstemmelse med årsregnskabslovens krav. Vi har ikke fundet væsentlig fejlinformation i ledelsesberetningen.

### Fremhævelse af forhold i regnskabet

Uden at modificere vores konklusion skal vi henvise til ledelsens beskrivelse under noten "Eventualforpligtelser og sikkerhedsstillelser" af usikkerheden vedrørende opgørelse og indregning af over-/underdækning samt den "frie egenkapital", som ledelsen vurderer, er så betydelig, at de ikke har kunnet opgøre og indregne den i årsrapporten i overensstemmelse med anvendt regnskabspraksis. På det foreliggende grundlag er vi enige i ledelsens vurdering.

### Ledelsens ansvar for årsregnskabet

Ledelsen har ansvaret for udarbejdelsen af et årsregnskab, der giver et retvisende billede i overensstemmelse med årsregnskabsloven. Ledelsen har endvidere ansvaret for den interne kontrol, som ledelsen anser for nødvendig for at udarbejde et årsregnskab uden væsentlig fejl-information, uanset om denne skyldes besvigelser eller fejl.

Ved udarbejdelsen af årsregnskabet er ledelsen ansvarlig for at vurdere ARC - I/S Amager Ressourcecenters evne til at fortsætte driften, at oplyse om forhold vedrørende fortsat drift, hvor dette er relevant, samt at udarbejde årsregnskabet på grundlag af regnskabsprincippet om fortsat drift, medmindre ledelsen enten har til hensigt at likvidere ARC - I/S Amager Ressourcecenter, indstille driften eller ikke har andet realistisk alternativ end at gøre dette.

### **Revisors ansvar for revisionen af årsregnskabet**

Vores mål er at opnå høj grad af sikkerhed for, om årsregnskabet som helhed er uden væsentlig fejlinformation, uanset om denne skyldes besvigelser eller fejl, og at afgive en revisionspåtegning med en konklusion. Høj grad af sikkerhed er et højt niveau af sikkerhed, men er ikke en garanti for, at en revision, der udføres i overensstemmelse med internationale standarder om revision og de yderligere krav, der er gældende i Danmark samt standarderne for offentlig revision, altid vil afdække væsentlig fejlinformation, når sådan findes. Fejlinformation kan opstå som følge af besvigelser eller fejl og kan betragtes som væsentlige, hvis det med rimelighed kan forventes, at de enkeltvis eller samlet har indflydelse på de økonomiske beslutninger, som regnskabsbrugerne træffer på grundlag af årsregnskabet.

Som led i en revision, der udføres i overensstemmelse med internationale standarder om revision og de yderligere krav, der er gældende i Danmark samt standarderne for offentlig revision, foretager vi faglige vurderinger og opretholder professionel skepsis under revisionen. Herudover:

- \* Identificerer og vurderer vi risikoen for væsentlig fejlinformation i årsregnskabet, uanset om denne skyldes besvigelser eller fejl, udformer og udfører revisionshandlinger som reaktion på disse risici samt opnår revisionsbevis, der er tilstrækkeligt og egnet til at danne grundlag for vores konklusion. Risikoen for ikke at opdage væsentlig fejlinformation forårsaget af besvigelser er højere end ved væsentlig fejlinformation forårsaget af fejl, idet besvigelser kan omfatte sammensværgelser, dokumentfalsk, bevidste udeladelser, vildledning eller tilsidesættelse af intern kontrol.
- \* Opnår vi forståelse af den interne kontrol med relevans for revisionen for at kunne udforme revisionshandlinger, der er passende efter omstændighederne, men ikke for at kunne udtrykke en konklusion om effektiviteten af ARC - I/S Amager Ressourcecenters interne kontrol.
- \* Tager vi stilling til, om den regnskabspraksis, som er anvendt af ledelsen, er passende, samt om de regnskabsmæssige skøn og tilknyttede oplysninger, som ledelsen har udarbejdet, er rimelige.
- \* Konkluderer vi, om ledelsens udarbejdelse af årsregnskabet på grundlag af regnskabsprincippet om fortsat drift er passende, samt om der på grundlag af det opnåede revisionsbevis er væsentlig usikkerhed forbundet med begivenheder eller forhold, der kan skabe betydelig tvivl om ARC - I/S Amager Ressourcecenters evne til at fortsætte driften. Hvis vi konkluderer, at der er en væsentlig usikkerhed, skal vi i vores revisionspåtegning gøre opmærksom på oplysninger herom i årsregnskabet eller, hvis sådanne oplysninger ikke er tilstrækkelige, modificere vores konklusion. Vores konklusioner er baseret på det revisionsbevis, der er opnået frem til datoen for vores revisionspåtegning. Fremtidige begivenheder eller forhold kan dog medføre, at ARC - I/S Amager Ressourcecenter ikke længere kan fortsætte driften.
- \* Tager vi stilling til den samlede præsentation, struktur og indhold af årsregnskabet, herunder noteoplysningerne, samt om årsregnskabet afspejler de underliggende transaktioner og begivenheder på en sådan måde, at der gives et retvisende billede heraf.

Vi kommunikerer med den øverste ledelse om bl.a. det planlagte omfang og den tidsmæssige placering af revisionen samt betydelige revisionsmæssige observationer, herunder eventuelle betydelige mangler i intern kontrol, som vi identificerer under revisionen.

Vi afgiver også en udtalelse til den øverste ledelse om, at vi har opfyldt relevante etiske krav vedrørende uafhængighed, og oplyser den om alle relationer og andre forhold, der med rimelighed kan tænkes at påvirke vores uafhængighed og, hvor dette er relevant, tilhørende sikkerhedsforanstaltninger.

Med udgangspunkt i de forhold, der er kommunikeret til den øverste ledelse, fastslår vi, hvilke forhold der var mest betydelige ved revisionen af årsregnskabet for den aktuelle periode og dermed er centrale forhold ved revisionen. Vi beskriver disse forhold i vores revisionspåtegning, medmindre lov eller øvrig regulering udelukker, at forholdet offentliggøres, eller i de yderst sjældne tilfælde, hvor vi fastslår, at forholdet ikke skal kommunikeres i vores revisionspåtegning, fordi de negative konsekvenser heraf med rimelighed ville kunne forventes at veje tungere end de fordele den offentlige interesse har af sådan kommunikation.



## **Erklæring i henhold til anden lovgivning og øvrig regulering**

### **Yderligere oplysninger krævet i henhold til ”bekendtgørelse om kommunal og regional revision”.**

Vores konklusion er konsistent med vores revisionsprotokollat til bestyrelsen.

Efter vores bedste overbevisning er der ikke udført forbudte ikke-revisionsydelser som omhandlet i bekendtgørelse om kommunal og regional revision.

Vi blev første gang valgt som revisor for ARC – I/S Amager Ressourcecenter den 03.07.1967 for regnskabsåret 1967/68. Vi er genvalgt årligt ved generalforsamlingsbeslutning i en samlet sammenhængende opgaveperiode på 53 år frem til og med regnskabsåret 2020.

### **Udtalelse om juridisk-kritisk revision og forvaltningsrevision**

Ledelsen er ansvarlig for, at de dispositioner, der er omfattet af regnskabsaflæggelsen, er i overensstemmelse med meddelte bevillinger, love og andre forskrifter samt med indgåede aftaler og sædvanlig praksis; og at der er taget skyldige økonomiske hensyn ved forvaltningen af de midler og driften af de virksomheder, der er omfattet af årsregnskabet. Ledelsen har i den forbindelse ansvar for at etablere systemer og processer, der understøtter sparsomlighed, produktivitet og effektivitet.

I tilknytning til vores revision af årsregnskabet er det vores ansvar at gennemføre juridisk-kritisk revision og forvaltningsrevision af udvalgte emner i overensstemmelse med standarderne for offentlig revision. I vores juridisk-kritiske revision efterprøver vi med høj grad af sikkerhed for de udvalgte emner, om de undersøgte dispositioner, der er omfattet af regnskabsaflæggelsen, er i overensstemmelse med de relevante bestemmelser i bevillinger, love og andre forskrifter samt indgåede aftaler og sædvanlig praksis. I vores forvaltningsrevision vurderer vi med høj grad af sikkerhed, om de undersøgte systemer, processer eller dispositioner understøtter skyldige økonomiske hensyn ved forvaltningen af de midler og driften af de virksomheder, der er omfattet af årsregnskabet.

Hvis vi på grundlag af det udførte arbejde konkluderer, at der er anledning til væsentlige kritiske bemærkninger, skal vi rapportere herom i denne udtalelse.

Vi har ingen væsentlige kritiske bemærkninger at rapportere i den forbindelse.

København, den

**Deloitte**

Statsautoriseret Revisionspartnerselskab

CVR: 33 96 35 56

Mogens Michael Henriksen

statsautoriseret revisor

MNE NR.: mne23309

# Ledelsesberetning

## Hovedaktivitet

ARC er et fælleskommunalt selskab ejet af Dragør, Frederiksberg, Hvidovre, København og Tårnby kommuner.

Hos ARC tager vi os af alt med affald. Vi henter og tager os af det affald, borgere og virksomheder ikke længere kan bruge. De gode materialer sendes til genbrug eller genanvendelse, og vi skaber el og varme af restaffaldet. ARC er opdelt i tre forretningsområder: Energi, Ressourcer og Affaldsindsamling.

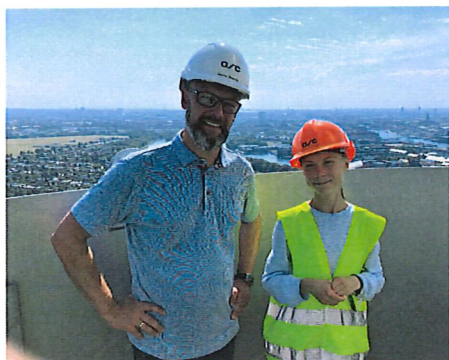
Energi modtager forbrændingsegnet affald, der omdannes til el og varme. Elproduktionen dækker ca. 80.000 husstandes årsforbrug og varmeproduktionen opfylder ca. 90.000 husstandes varmebehov. Varmeproduktionen sælges til centralkommunernes varmetransmissionsselskab, CTR I/S. Elproduktionen sælges i fri konkurrence på den nordiske el-børs.

Ressourcer driver 10 genbrugspladser og 7 nærgenbrugsstationer, hvor borgere og mindre virksomheder kan aflevere deres sorterede affald til genanvendelse, direkte genbrug, forbrænding eller deponi.

Affaldsindsamling varetager indsamling af affald for Tårnby Kommune, Dragør Kommune og Københavns Kommune. Affaldsindsamling tilrettelægger og sikrer en effektiv drift af de kommunale indsamlingsordninger og bidrager til den løbende udvikling af forretningsområdet.

## Amager Bakke

Det nye affaldsenergianlæg er kendt verden over og tiltrækker stor international interesse. Energianlægget bliver løbende omtalt i medier på alle kontinenter.

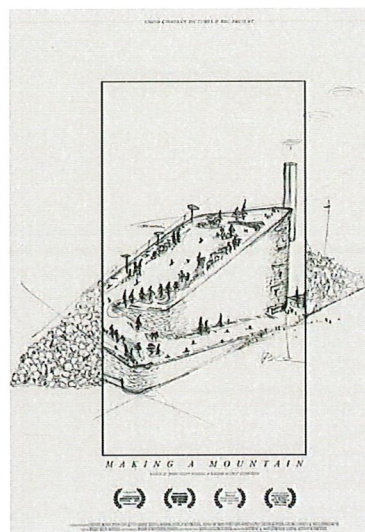


Greta Thunberg på besøg sommeren 2020

ARC får en betydelig mængde henvendelser fra journalister fra ind- og udland. Amager Bakke er indstillet til den prestigefyldte Mies van der Rohepris, som uddeles i 2022. En pris, der hos fagfolk ofte betegnes som arkitekternes Oscar.

ARC giver skoleklasser, borgere og virksomheder mulighed for at få viden og inspiration om affald. Det sker i Besøgscenteret på Amager

Bakke, på genbrugspladserne og på plastsorteringsanlægget på Kraftværksvej. Aktiviteterne har naturligvis været påvirket af COVID-19, som har betydet, at de det meste af året har været lukket.





## Øvrige selskabsaktiviteter

ARC driver i fællesskab med I/S Vestforbrænding AV Miljø og SMOKA med 50/50 % ejerskab.

AV Miljø er et miljøsikkert deponi på Avedøre Holme, der modtager deponeringsegnet affald fra ARCs ejerkommuner.

SMOKA er et kommunalt modtagecenter for farligt affald, som afhenter og rådgiver om alle typer farligt affald og farligt gods, både fra virksomheder og boligområder. Derudover står SMOKA for det kommunale beredskab for ejerkommunerne hos ARC og Vestforbrænding.

## Hovedtals- og nøgletalsoversigt

Hovedtalsoversigt i 1.000 kr.	2020	2019	2018	2017	2016
Nettoomsætning	1.077.466	947.965	570.454	435.691	397.627
<b>Resultat før renter (EBIT)</b>	<b>483.461</b>	<b>28.315</b>	<b>-157.927</b>	<b>-258.818</b>	<b>2.198.445</b>
Netto finansielle poster	-52.459	-61.925	-57.095	-58.750	-51.948
<b>Årets resultat</b>	<b>431.002</b>	<b>-33.610</b>	<b>-215.022</b>	<b>-317.568</b>	<b>2.146.497</b>
Balancesum	4.230.283	3.930.611	3.970.842	4.086.567	4.368.037
Egenkapital	188.597	-286.180	-69.504	156.835	522.777
Årets netto inv. i materielle anlægsaktiver	21.849	182.222	164.012	441.899	740.523

Nøgletalsoversigt i pct.	2020	2019	2018	2017	2016
Overskudsgrad	45	3	-28	-59	553
Soliditetsgrad	4	-7	-2	4	13
Likviditetsgrad	141	20	87	105	399

At likviditetsgraden er steget meget fra 2019 til 2020 er et udtryk for, at ARC opsagde låneporteføljen i 2019 med henblik på låneomlægning i 2020, hvilket resulterede i, at lånene var klassificeret som kortfristet gæld i 2019 regnskabet. I 2020 regnskabet er lånene igen klassificeret som langfristet gæld.

## Forretningsområdet Energi

Energi har ansvaret for driften af affaldsenergianlægget på Vindmøllevej herunder, at produktionen forløber efter de fastlagte planer og på en sikker og effektiv måde for både mennesker, miljø og procesanlæg.

Energi omfatter drift, vedligehold og optimering af affaldsenergianlægget, salg af produceret energi i form af el og varme, sourcing af brændsler og overvågning af kvaliteten af brændsler, bortskaffelse af restprodukter og overvågning af emissionsværdier.

## Nedskrivningstest

Der er gennemført en nedskrivningstest på det nye affaldsenergianlæg og den viste, at der skal foretages en tilbageførsel af tidligere nedskrivninger.

Det skal dog bemærkes, at der ved årsrapportens udarbejdelse er stor usikkerhed om, under hvilke ramme den danske affaldsforbrændingssektor i fremtiden skal virke. Med Folketingets vedtagelse af Klimaplan for Grøn affaldssektor og cirkulær økonomi er der politisk lagt op til, at der skal ske en tilpasning af den danske affaldsforbrændingskapacitet, således at import af affald udfases, mens de anlæg, som fortsat skal virke, skal være de mest effektive og miljørigtige. Hvordan en reform vil blive udmøntet er i skrivende stund usikkert.

## Final Takeover

Driften af affaldsenergianlægget Amager Bakke nåede en ny milepæl i 2020. Det lykkedes at opnå "Final Takeover" for størstedelen af anlægget, hvilket vil sige, at garantiperioden er slut, og at ACR endeligt har overtaget anlægget. Voldgiftssagerne var i 2020 stadig en tung ressourcemæssig opgave, og de har bevirket en større ekstraomkostning til advokater og eksperter end forventet i budgettet. Voldgiftssagerne forventes afsluttet i 2021.

I 2020 har energianlægget haft en høj og stabil drift, hvilket har resulteret i, at der blev energiudnyttet en rekordhøj mængde affald. Dette er en meget positiv udvikling set i forhold til de foregående år, hvor værket var plaget af forsinkelser i leverancer og uplanlagte stop.

## Drift af Amager Bakke

ARC har fra 2020 selv skullet stå for drift og vedligehold af Amager Bakke. 2020 og de kommende år vil derfor være en periode, hvor ARC skal blive klogere på driften af anlægget for derved bedre at kunne optimere produktionen og vedligeholdelsen af anlægget.

Selvom 2020 var kendetegnet af en høj og stabil drift, så har der været betydelige ekstra driftsomkostning som følge af, at affaldsenergianlæggets vandbehandlingsanlæg har været væsentligt dyrere at drive og vedligeholde end forudset, idet stabilitet og funktionalitet i 2020 ikke har været som forventet. Det har derfor til tider været nødvendigt at køre spildevand til oplagring på andre lokationer for at fragte det retur, når anlægget igen var oppe i kapacitet. Dette har været en meget omkostningstung løsning, som har betydet ekstraordinære udgifter i 2020.

## Brændsler og energisalg

I 2020 blev der indvejet ca. 599.000 tons brændsel på affaldsenergianlægget. Heraf var ca. 160.000 tons biomasseaffald, ca. 57.000 tons importaffald fra udlandet og ca. 8.000 tons nationalt affald, som kommer uden for ARCs ejerkommuner.

Status på importaffald 2020	Enhed	ARC	CTR
Brændt importaffald*	Ton	64.898	
Gns. CO <sub>2</sub> -indhold i den samlede importaffaldsmængde	Kg CO <sub>2</sub> /GJ, indfyret	25,4	
Import afsluttet forår	Dato	30-04-2020	30-04-2020
Import begyndt vinter	Dato	26-11-2020	26-11-2020
Fortrængt mængde CO <sub>2</sub>			Ej opgivet
Fortrængt mængde CO <sub>2</sub> , forventet i 2021			Ej opgivet

\* Importaffald og nationalt affald opgøres som importaffald for ARC i ovenstående tabel.

I 2020 indgik ARC i det nationale beredskab, som skulle håndtere ikke-smittede mink, som blev aflivet i forbindelse med bekæmpelse af COVID-19. ARC stillede beredskabet til rådighed i 2 uger og modtog i alt 113 tons mink.

ARC har i 2020 hjemtaget ca. 38.000 tons affald fra mellemlager hos AV Miljø og har ved indgangen til 2021 tømt ARCs andel af mellemlageret for affald.

I forhold til 2019 er den indvejede mængde steget med ca. 26 %. Det skyldes, at anlægget har haft en mere stabil drift som følge af, at der har været både færre og kortere planlagte og uplanlagte driftstop. Den større mængde affald har også resulteret i, at energisalg er steget med ca. 20 % i forhold til 2019. Årsagen til, at energisalg er steget lige så meget som affaldsmængden, er et ændret affaldsmiks, som har medført en faldende brændværdi.

Det samlede energisalg fra anlægget var på ca. 1.607 GWh i 2020, heraf blev 1.363 GWh leveret som fjernvarme og 244 GWh som strøm. Tilsvarende var energisalg på ca. 1.342 GWh i 2019.

## Energipriser

Priserne på elmarkedet har gennemsnitlig været væsentligt lavere i 2020 end i 2019 bl.a. som følge af COVID-19, hvilket har medført lavere efterspørgsel. Den gennemsnitlige elspotpris er faldet til 212 kr./MWh mod 297 kr./MWh i 2019.



Affaldsvarmen afsættes til CTR og blev i 2020 afregnet til 87 kr./GJ.

Andre nøgletal	2020	2019	2018	2017	2016
B-takst i kr. pr. ton (*)	471	466	460	460	460
Brændte mængder affald i ton	439.000	403.000	404.000	354.000	341.000
Brændte mængder biomasse i ton	160.000	74.000	39.000	3.000	12.000
<b>Samlet mængde brændt</b>	<b>599.000</b>	<b>477.000</b>	<b>443.000</b>	<b>357.000</b>	<b>353.000</b>
Varmeproduktion/-afsætning i MWh	1.363.000	1.160.000	1.090.000	796.000	683.000
Elproduktion i MWh	295.000	218.000	169.000	104.000	178.000
- heraf el-afsætning	253.000	182.000	135.000	85.000	155.000
<b>Energiproduktion i MWh</b>	<b>1.658.000</b>	<b>1.378.000</b>	<b>1.259.000</b>	<b>900.000</b>	<b>861.000</b>
A-takst i kr. pr indbygger	1,57	0	0	0	0
Genbrugstakst i 1.000 kr.	100.000	100.000	100.000	100.000	90.000
Fraført affald fra genbrugspladser i ton	108.000	101.000	100.000	104.000	105.000
Genanvendelsesprocent	85%	89%	88%	89%	89%
Antal besøgende	1.089.000	1.061.000	993.000	1.046.000	1.070.000
Heraf bløde trafikanter	154.000	147.000	134.000	156.000	184.000

\* se [www.a-r-c.dk](http://www.a-r-c.dk) for øvrige priser

## Forretningsområdet Ressourcer

Forretningsområdet Ressourcer er ansvarlig for at sikre, at ressourcerne i affaldet udnyttes bedst muligt, hvad enten det er via øget genbrug eller gennem nye genanvendelsesteknologier.

Forretningsområdet omfatter drift af genbrugspladser, omlastning, forsøgssorteringsanlæg samt en udviklingsenhed, der i samarbejde med ejerkommuner og andre interessenter indgår i projekter inden for udvikling af nye teknologier og metoder, der kan føre til øget genanvendelse og klimagevinster.

### Drift af genbrugspladser

Driften af genbrugspladserne har i 2020 været påvirket af COVID-19 restriktioner. Pladserne var således helt lukket for private borgere i perioden fra 21. til 31. marts 2020. I samme periode havde erhverv adgang på hverdage. Fra 31. marts 2020 fik borgerne igen adgang til pladserne, men med begrænsning på, hvor mange der måtte være på pladsen ad gangen. Samtidig blev alle aktiviteter inden for direkte genbrug lukket på pladserne. Forholdene blev normaliseret fra medio juni indtil 7. december 2020, hvor direkte genbrug atter blev lukket ned.

På ARCs 10 genbrugspladser blev der i 2020 modtaget i alt 108.470 tons affald, hvilket er ca. 7,7 % mere end i 2019. Stigningen kan måske tilskrives COVID-19, hvor der specielt i foråret 2020 blev afleveret store mængder affald. Sandsynligvis fordi mange hjemsendte borgere fik bedre tid til oprydning og nye projekter. 84,5 % af det fraførte affald blev afsat med henblik på størst mulig genanvendelse eller direkte genbrug, 12,8 % til energiodnyttelse og 2,7 % til deponi eller specialbehandling.



Der er registreret 1.073.672 besøgende på ARCs genbrugsstationer i 2020, hvilket er en stigning på 2,6 % i forhold til 2019.

Den 1. december 2020 åbnede ARC for døgnåbent på Kirstinehøj Genbrugsplads. Dermed kan tilmeldte borgere og erhverv benytte genbrugspladsen hele døgnet. Pladsen er ubemandet uden for normal åbningstid. En tilsvarende ordning har eksisteret på Hvidovre Genbrugsplads siden 2016.

#### Direkte Genbrug

ARC har stor fokus på at øge mængden af effekter, der går til direkte genbrug på genbrugspladserne, dvs. effekterne kan genbruges af andre borgere uden yderligere behandling. ARC har derfor genbrugsordninger, hvor effekter byttes direkte mellem borgere på genbrugspladsen eller indsamles af velgørende organisationer.



Fra 2020 blev det muligt at aflevere affald på Kirstine Genbrugsplads døgnet rundt

ARC har i 2020 i samarbejde med Københavns Kommune gennemført et forsøg med udfasning af "små brændbart" på Vermlandsgade Genbrugsstation. I forsøget var der fokus på, at alle genanvendelige og genbrugelige materialer fra borgerne blev udsorteret, inden restaffaldet blev afleveret i en container til "rest efter sortering". Genbrugsvejlederne på pladsen hjalp borgerne med at sikre korrekt sortering. Resultaterne af forsøget viser, at indholdet af genanvendelige materialer blev halveret og indholdet af genbrugelige materialer reduceret med næsten 70 %.

I alt er der via ARCs ordninger for direkte genbrug indsamlet 4.189 tons i 2020. Dette er et fald på ca. 0,4 % i forhold til 2019. Baggrunden for faldet er, at ARCs aktiviteter for direkte genbrug har været lukket ned i en del af 2020 pga. COVID-19.

#### Brugerfinansierede ordninger

ARC varetager driften af en række brugerfinansierede ordninger for én eller flere ejerkommuner. De brugerfinansierede ordninger skal hvile-i-sig-selv.

#### Kommunal afsætning

Alle kommuner afsætter genanvendelige materialer gennem ARCs salgskanaler for genbrugspladser og andre aftaler. Den kommunale afsætning var i 2020 på 34.231 tons og gav ARC en omsætning på 29,3 mio. kr.

#### Omlastning

ARC har siden 2015 haft faciliteter til omlastning af plast, metal, elektronik, hårde hvidevarer og senere også glas. Omlastningen var åben under hele COVID-19 nedlukningen.

Mængderne er steget signifikant fra 4.116 tons ved starten i 2015 til ca. 13.015 tons i 2020. Mængderne er steget med 15 % i forhold til 2019. Stigningen skyldes delvis, at flere/alle ejerkommuner er kommet med i ordningen.

Omsætningen var i 2020 på ca. 8,1 mio. kr.

#### Affaldsindsamling

ARC indsamler affald på vegne af Dragør/Tårnby og Københavns Kommuner. Affaldsindsamlingen har ansvaret for at tilrettelægge, udvikle og sikre en effektiv drift af indsamling af affald.

Udover at sikre driften, skal Affaldsindsamlingen løbende tilpasse driften til de ønsker, der kommer fra kommunerne i forhold til at ændre tømmefrekvenser og implementere nye affaldsfraktioner. Forretningsområdet Affaldsindsamling skal hvile-i-sig-selv og er brugerfinansieret af henholdsvis Dragør/Tårnby og Københavns Kommune.

#### Affaldsindsamling i Tårnby og Dragør kommuner

Affaldsindsamlingen i Tårnby og Dragør er i god drift. Der er en god løbende dialog om selve driften med Tårnby og Dragør Kommuner, hvor forskellige driftsudfordringer drøftes og løses i fællesskab.

De første to driftsår er veloverstået. Hvor 2019 var præget af udfordringer med en meget stejl indlæringskurve for teamet, har 2020 i høj grad handlet om stabil drift og om i samarbejde med kommunerne at begynde planlægningen af fremtidens affaldsindsamling med flere affaldsfraktioner.

Der har været en god og konstruktiv tone blandt alle medarbejdere, som i den grad har været med til at skabe de resultater, ARC har opnået. Nedenfor er samlet nogle nøgletal, som giver et overblik over opgaveløsningen.

#### Tømmetal i Tårnby Kommune 2020

Fraktioner	Antal	Enheder
Restaffald	533.776	tømmninger
Papir/Pap	118.481	tømmninger
Plast/Metal	122.248	tømmninger
Haveaffald	99.538	gange er adresser besøgt
Storskrald	97.730	gange er adresser besøgt
Glaskuber	3.106	tømmninger

#### Tømmetal i Dragør Kommune 2020

Fraktioner	Antal	Enheder
Restaffald	285.229	tømmninger
Papir/Pap	51.267	tømmninger
Haveaffald	71.325	gange er adresser besøgt
Storskrald	50.558	gange er adresser besøgt
Glaskuber	850	tømmninger

Udover ovenstående har der i Tårnby været 2.980 afhentninger af ophalercontainere og i Dragør 298. Regulariteten har hele året ligget omkring 99 %, hvilket giver et godt billede af en stabil drift med få klager og borgerhenvendelser.

I perioden fra 11. marts 2020 og fire uger frem kørte affaldsindsamlingen i kriseberedskab som følge af COVID-19 pandemien. Det betød, at fokus i den periode var på indsamling af dagrenovationen. Siden sommeren 2020 er der kørt normal drift, men med fortsat fokus på afstand, hygiejne og ændrede arbejdsprocesser mm. Når Tårnby og Dragør Kommuner i 2021 træffer beslutning om, hvordan de fremover skal indsamle de 10 affaldsfraktioner, vil det igen være nødvendigt for ARC at udbyde køb af en eller flere nye skraldebiler.

#### Affaldsindsamling i Københavns Kommune

Affaldsindsamlingen i Københavns Kommune har også været i god drift i 2020. Her har ARC siden 2019 stået for at styre og følge op på de indsamlingskontrakter, der er indgået med private renovatører. Det drejer sig om 18 indsamlingskontrakter og en række kontrakter vedrørende køb af forskellige typer indsamlingsmateriel. Arbejdet sker i et tæt og konstruktivt samarbejde med renovatørerne på den ene side og embedsmænd fra Københavns Kommune på den anden side.

I foråret og sommeren var der markant flere tømninger af storskrald, glas og haveaffald end de foregående år. Det vurderes at have en sammenhæng med COVID-19, hvor flere har været hjemme og måske haft mere tid til renoveringer og havearbejde mm.

#### Hjemtagelse af affaldsindsamlingen i Københavns Kommune

Hjemtagelsen af affaldsindsamlingen skal ske i perioden 2022 – 2024, og i den forbindelse skal der etableres mandskabs- og parkeringsfaciliteter, udbydes og indkøbes godt 130 skraldebiler, der fortrinsvis skal køre på el, samt tilrettelægges en fremtidig robust organisering af indsamlingsopgaven.

Der er indgået lejekontrakter vedrørende to arealer – på Parkstien i Valby og Kraftværksvej 25 på Amager. For arealet på Parkstien er der indgået kontrakt med en totalentreprenør, der skal stå for at etablere faciliteten, der er planlagt til at stå klar i starten af 2023. For arealet på Kraftværksvej 25 udbydes opgaven i 2021.



De første udbud på elskraldebiler er gennemført, og der har været gennemført et større projekt som forberedelse til udbuddet af den kommende ladeinfrastruktur.

## Forventninger til 2021

ARC forventer endnu et spændende år, hvor COVID-19 forhåbentlig kommer under kontrol.

Udvidelsen af Dragør Genbrugsplads skal færdiggøres til gavn for brugere og medarbejdere. I forbindelse med hjemtagelse af affaldsindsamlingen skal der bygges mandskabsfaciliteter og ladeinfrastruktur til elskraldebiler på Kraftværksvej og Parkstien. Der skal udarbejdes en endelig løsning for, hvordan affald i ti fraktioner indsamles.

Pilot- og demonstrationsanlæg til CO<sub>2</sub>-fangst skal idriftsættes, ligesom den gode dialog skal fortsætte med politikere og embedsmænd om rammerne for at kunne foretage CO<sub>2</sub>-fangst i et evt. fuldskalaanlæg fra 2025.

## Klimaplan for en grøn affaldssektor og cirkulær økonomi

Regeringen og et bredt flertal af Folketingets partier indgik den 16. juni 2020 en politisk aftale - Klimaplan for en grøn affaldssektor og cirkulær økonomi - der sætter nye rammer for ARCs aktiviteter i de kommende år. Klimaftalen bliver omsat i lovgivning de kommende år og indebærer bl.a., at sorteringen hos borgeren skal strømlines, genanvendelse skal ske på private anlæg, og affaldsenergikapaciteten på nationalt plan skal reduceres.

Klimaftalen betød, at ARC måtte opgive etablering af et planlagt anlæg til forbehandling af bioaffald. Forbehandlingen af mad-/bioaffald var et led i udmøntningen af aftalen mellem ARCs ejerkommuner om ARCs plan for genanvendelse og CO<sub>2</sub>-reduktion. Som konsekvens af Klimaftalen har ARC derfor lukket projektet vedrørende behandling af husstandsindsamlet bioaffald, og den indgåede aftale med Bigadan Holding A/S er opsagt. I stedet for et anlæg i ARC-regi er ejeraftalen justeret, så behandlingen udbydes. I praksis har ARC overtaget kommunernes kontrakter om afsætning af mad-/bioaffald og står fremover for nye udbud i tæt dialog med ejerkommunerne.

Et andet element i ARCs plan for genanvendelse og CO<sub>2</sub>-reduktion er sortering af restaffald før energiudnyttelse. Klimaplanens aftaletekst forholder sig ikke eksplicit til kommuners muligheder for at eje anlæg, der sorterer restaffald. I skrivende stund er det derfor uklart, om ARC kan gå videre med planerne om etablering af et sorteringsanlæg til restaffald. ARC har udarbejdet udbudsmateriale for det tekniske anlæg og bygning, men annoncering afventer afklaring af, om ARC, som følge af Klimaftalen, må etablere og drifte et sådant anlæg.

Klimaftalen indebærer en markant tilpasning af den danske affaldsenergikapacitet, så importen fra udlandet minimeres. Klimaftalen indeholder to spor. Et KL-spor med en styret nedlukning fastlagt ud fra kriterier vedrørende miljø og effektivitet. Eller et andet spor som medfører en liberalisering, hvor kommunerne skal udbyde behandlingen af deres affald. Uanset om det bliver den ene eller den anden model, er retningen Danmark som et samlet affaldsopland. Der er ikke på tidspunktet for udarbejdelsen af årsrapporten en afklaring af, hvordan det ene eller det andet spor skal implementeres. Det er umiddelbart ARCs vurdering, at en liberalisering vil medføre en større usikkerhed for affaldsenergianlæggenes økonomi generelt og dermed ejerkommunernes investering samtidig med, at det er uklart, hvordan miljø, kapacitetstilpasning og importstop kan håndteres i en liberaliseringsmodel. Udviklingen følges derfor tæt, da ARCs affaldsenergianlæg som nyt anlæg repræsenterer en stor investering for ARC og dets ejere.



## Udviklingsprojekter

### Net zero Carbon Capture at ARC

I 2020 fik ARC godkendt et EUDP-projektet "Net zero Carbon Capture at ARC". ARC har i samarbejde med Union Engineering, Rambøll og DTU fået bevilliget ca. 27 mio. kr. Projektet har et samlet budget på ca. 60 mio. kr.

Projektet har til formål at etablere et pilot- og demonstrationsanlæg til CO<sub>2</sub>-fangst sammen med en industriel aktør (Union Engineering). Det skal undersøges, om CO<sub>2</sub>-fangsten kan foretages så energineutralt som muligt. Derudover skal det undersøges, om prisen for et ton fanget CO<sub>2</sub> er miljøøkonomisk attraktivt.

### Cirkulær København

I relation til Cirkulær København (Københavns Kommune Affalds- og Ressourceplan) igangsættes der løbende projekter, hvor ARC indgår og bidrager på forskellig vis. I 2020 er der bl.a. gennemført et forsøg med at indsamle storskrald i rumdelte ophalercontainere, der er udrullet nye små skabe til farligt affald i en række etageboliger, og der arbejdes med et projekt, hvor der skal etableres 750 offentlige sorteringspunkter.



ARC-medarbejdere besøger pilotanlægget, der fra sommeren 2021 skal fange den allerførste CO<sub>2</sub> fra ARCs udledning

### Forsøgssorteringsanlæg

På vegne af Københavns Kommune idriftsatte ARC i marts 2017 et forsøgssorteringsanlæg til sortering af kildeindsamlet husholdningsplast. Investering og driftsomkostninger finansieres af Københavns Kommune. Om sætningen på forsøgsanlægget var i 2020 ca. 3 mio. kr.

Formålet med forsøgsanlægget er at have faciliteter til at kunne gennemføre en række forskellige undersøgelser af den indsamlede plast for at få et bedre indblik i plastens kvalitet, sammensætning, afsætningspris og hvilke produkter, der kan produceres af den. Desuden skal forsøgsanlægget skabe erfaring med sorteringsmetoder, effektivitet og renhed samt drift og vedligeholdelse af sorteringsanlæg.

Forsøgssorteringsanlægget indgik i 2019 i et fælles projekt med bl.a. Aage Vestergaard Larsen A/S, Teknologisk Institut og I/S Reno-Nord. Projektet førte til, at Aage Vestergaard Larsen A/S, på baggrund af de gode resultater, efterfølgende har investeret i et fuldskalavaske- og flydesorteringsanlæg.

Tilsvarende deltog ARC i 2019 i et partnerskab med bl.a. COOP, REMA1000, Danish Crown, Færch Plast og Københavns Kommune med det formål at demonstrere, at fødevarer af PET kan sorteres ud og oparbejdes til råvarer, som indgår i nye fødevarer. På baggrund af resultaterne fra forsøget udrulles konceptet nu i hele landet.

I 2020 og 2021 indgår anlægget i forsøg med vandmærketeknologi til plastemballager (Holy Grail), en unik identifikation som muliggør fuld sporbarhed af emballagerne, f.eks. om de har været anvendt til fødevarer. Et stort europæiske konsortium med over 100 virksomheder er gået sammen om at udvikle denne teknologi. Danmark bidrager med test af teknologien på forsøgsanlægget inden fuldskala test på "rigtige" sorteringsanlæg. Det sker ved, at bl.a. COOP sælger produkter emballeret i plast med vandmærker. Emballagen havner via de københavnske forbrugere i det kildesorterede plastaffald, som ARC modtager på omlastningen. Herfra udtages prøver til sortering. ARC deltager i Holy Grail projektet som partner.

## CO<sub>2</sub>, Affaldsforbrænding og CO<sub>2</sub>-fangst

ARC har en ambition om at mindske affaldets klimapåvirkning. Derfor er der sat et ambitiøst arbejde i gang som med visionen: Amager Bakke som klimaneutralt affaldsenergianlæg har som mål at trække al CO<sub>2</sub> ud af anlæggets røg. Amager Bakke kan billedligt tal blive hovedstadsområdets grønne CO<sub>2</sub>-støvsuger, hvis ambitionen lykkes.



Danmark har en ambitiøs målsætning om at reducere CO<sub>2</sub>-udledningerne med 70 % i 2030 for at håndtere vores generations største udfordring – klimaudfordringen. Det kræver handling at komme i mål. Aktører som FN's Klimapanel, Europa-Kommissionen, det Internationale Energiagentur, Klimarådet og CONCITO peger alle på CO<sub>2</sub>-fangst som et helt nødvendigt og økonomisk attraktivt virkemiddel til at nå Paris-aftalens mål om at begrænse de globale temperaturstigninger til 1,5 grader.

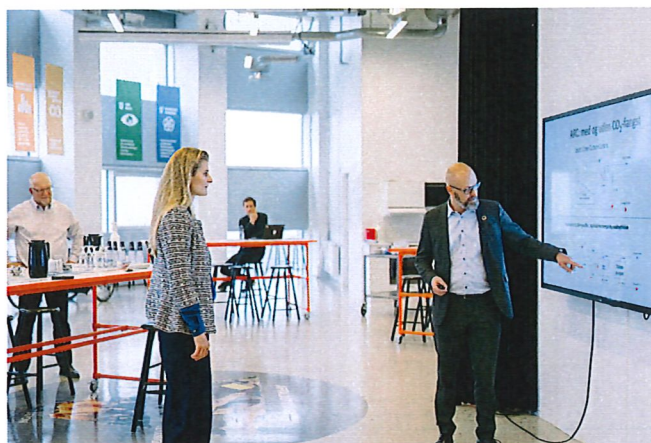
### Potentialerne ved CO<sub>2</sub>-fangst

ARC arbejder for at gøre Amager Bakke CO<sub>2</sub>-neutral. Af klimaregnskabet fremgår det tydeligt, at CO<sub>2</sub>-fangst er det område, hvor ARC som affaldsselskab har det absolut største potentiale for at levere markante CO<sub>2</sub>-reduktioner.

Hos ARC håndteres borgernes og virksomhedernes restaffald. De gode materialer sendes til genbrug og genanvendelse, og der arbejdes på at udsortere mest muligt plast fra restaffaldet, inden det bliver energiuudnyttet til el og varme.

Ved forbrændingen bliver der udledt CO<sub>2</sub> til atmosfæren, men med CO<sub>2</sub>-fangst kan ARC med de rette rammevilkår fange op til 95 % af CO<sub>2</sub>'en. CO<sub>2</sub>-udledningen måles i dag kun for den fossile del, men i realiteten mener ARC, at også den biogene CO<sub>2</sub> (den som stammer fra bl.a. træ) bør indgå i tallet. Ses der på ARCs affaldsenergianlægs nuværende sammensætning af affaldsmængder, er forholdet mellem de to: 167 t. tons fossilt CO<sub>2</sub> og 333 t. tons biogent CO<sub>2</sub>.

Med et fuldskalaanlæg til CO<sub>2</sub>-fangst vil Amager Bakke samlet set kunne fange 500.000 tons CO<sub>2</sub> årligt.



I 2020 havde ARC blandt andet besøg af Uddannelses- og forskningsminister, Ane Halsboe-Jørgensen, som de kommende år sætter midler af til forskning i CO<sub>2</sub>-fangst.

### Vejen frem mod målet

ARC har i 2020 modtaget en bevilling fra EUDP (det Energiteknologiske Udviklings- og DemonstrationsProgram). Bevillingen medfinansierer et demonstrationsprojekt, hvor ARC sammen med DTU, Rambøll og Union Engineering skal finde nye løsninger til at gøre CO<sub>2</sub>-fangst energimæssig og økonomisk attraktivt.

Hvor CO<sub>2</sub>-fangst normalt er en meget energikrævende proces, er det ARCs ambition, at CO<sub>2</sub>-fangsten kan gennemføres med et meget lille energiforbrug. Vejen frem mod målet bliver i form af en tretrinsraket, hvor der løbende høstes erfaringer og arbejdes med optimering af de teknologivalg, som skal træffes:

1. Der etableres et pilotanlæg, som i løbet af 2021 skal gøre det muligt at optimere energiprocesserne i CO<sub>2</sub>-fangstanlægget.
2. Når disse er optimeret, kan erfaringerne bringes videre i et demonstrationsanlæg, som fra ultimo 2022 kan køre i døgndrift. Formålet med demonstrationsanlægget er at få nyttig information om drift og vedligehold.
3. De samlede erfaringer og resultater kan anvendes, hvis der etableres et fuldskala CO<sub>2</sub>-fangstanlæg.

### De nødvendige rammevilkår

Det er afgørende at få finansieringen på plads. ARC har i slutningen af 2020 sammen med vores partner Copenhagen Malmö Port (CMP) ansøgt EU's Innovationsfond om knap en mia. kr. i støtte til delfinansiering af et fuldskala CO<sub>2</sub>-fangstanlæg og den efterfølgende drift samt lagring af den indfangede CO<sub>2</sub>.

EU-midler er ikke tilstrækkeligt til at komme i mål. Regeringen og Folketingets partier skal sammen støtte de første spydspidsprojekter inden for CO<sub>2</sub>-fangst for at drive udviklingen af dette nye marked. Det drejer sig ikke 'blot' om at indfange CO<sub>2</sub>'en – men også om at transportere og lagre den i undergrunden og/eller udnytte den til f.eks. produktion af syntetiske brændstoffer (Power to X - PtX).

Regeringen skal i 2021 lave en national strategi for fangst, lagring og/eller anvendelse af CO<sub>2</sub>, og her kunne man forestille sig, at staten står for etableringen af infrastrukturen til at transportere CO<sub>2</sub>'en til et lagersted – og måske også selv etablerer en lagringsfacilitet.

Det er vigtigt, at rammerne og vilkårene for CO<sub>2</sub>-fangst kommer på plads hurtigt, da der går lang tid fra, man trykker på startknappen, til man er i mål med at kunne fange og lagre CO<sub>2</sub> i store mængder.

Hvis finansiering og øvrige rammevilkår falder på plads, står ARC klar til at etablere hovedstadens første "CO<sub>2</sub>-støvsuger". Læs mere om CO<sub>2</sub>-fangst her: <https://a-r-c.dk/klima-og-miljo/co2-fangst/>



## Årets udvikling og økonomiske forhold

Året 2020 har været et særligt år, da ARC ligesom resten af omverden har været påvirket af COVID-19. Stabsafdelingerne har i perioder været sendt på hjemmearbejde, mens driften med diverse forholdsregler i det store hele har skullet fortsætte, da ARCs opgaver er en del af den kritiske infrastruktur. ARCs affaldsenergianlæg har været under indkøring hele året og har vist bedre produktionsresultater end sidste år, men der har fortsat været udfordringer med særligt vandbehandlingsanlægget, hvor ARC er i voldgift med leverandøren.

Driften af genbrugspladserne søges til stadighed effektiviseret, og betjeningen af borgere og erhvervsvirksomheder søges forbedret bl.a. gennem bedre skiltning på pladserne, kompetenceudvikling af medarbejdere og indførelse af nye fraktioner til genanvendelse.

2020 har været det andet driftsår for affaldsindsamling i Dragør og Tårnby Kommuner, hvor ARCs renovationsmedarbejdere og skraldebiler på bedste vis har stået for affaldsindsamlingen.

Kompetenceoverdragelse af affaldsindsamlingen i Københavns Kommune er nu ved at overgå til en ny fase, hvor forberedelserne til hjemtagelse af opgaven så småt påbegyndes. Der er et tæt dagligt samarbejde med Københavns Kommune om opgaveløsningen.

## Resultat for ARC

I forbindelse med udarbejdelse af årsregnskab 2020 er der gennemført en nedskrivningstest. Det betyder, at der er grundlag for at tilbageføre tidligere års nedskrivninger på 432 mio. kr. i årsregnskabet, og herved får ARC en positiv egenkapital på 189 mio. kr. jf. note 1 og 6.

Resultatet for 2020 er et overskud på 431 mio. kr. Hvis der ses bort fra tilbageførslen af tidligere års nedskrivninger, så er der et underskud på 0,8 mio. kr., der er sammensat af et overskud i Energi på 7,9 mio. kr. og et underskud i Ressourcer på 8,7 mio. kr. De øvrige segmenter, affaldsindsamling for København og Tårnby/Dragør, har et resultat på 0 kr. For Tårnby/Dragør Kommuner er der imidlertid en underdækning på 0,2 mio. kr., som vil blive opkrævet efterfølgende.

Resultatet for 2020 før tilbageførslen af tidligere års nedskrivninger er ikke tilfredsstillende set i lyset af et budgetteret overskud på 47,6 mio. kr. Der var budgetteret med et overskud i Energi på 54,1 mio. kr. og et underskud i Ressourcer på 6,5 mio. kr. Affaldsindsamlingen var budgetteret til at hvile-i-sig-selv og et årsresultat på 0 mio. kr.

## Resultatopgørelsen

### Nettoomsætning

Årets nettoomsætning er på 1.077,5 mio. kr., hvilket er en stigning på 129,5 mio. kr. (14 %) i forhold til 2019. Omsætningsstigningen skyldes i alt væsentlighed, at forretningsområdet Energi har øget omsætningen med 90,0 mio. kr. som følge af højere energiproduktion i 2020 sammenlignet med 2019.

### Afskrivninger

Afskrivninger er på 162,9 mio. kr. i 2020 mod 145,3 mio. kr. i 2019. Stigningen i afskrivninger skyldes hovedsageligt tilgange på anlægsinvesteringer vedrørende det nye affaldsenergianlæg. Regnskabsposten består også af tilbageførsel af tidligere års nedskrivningen på 431,8 mio. kr. Netto er der en positiv afskrivning på 268,8 mio. kr.

## Investeringer og Finansielle forhold

### Anlægsinvesteringer

De materielle anlægsaktiver er på i alt 3.708,4 mio. kr. pr. 31. december 2020. De materielle anlægsaktiver består hovedsageligt af det nye affaldsenergianlæg samt genbrugsstationer. I de materielle anlægsaktiver indgår der 2,4 mio. kr. vedr. leasing af aktiver samt en reetableringshensættelse på 79,5 mio. kr. i 2020.

Tilgange i 2020 på 21,8 mio. kr. består primært af den endelige aktivering af Amager Bakke.

## Finansielle forhold - værdipapirer

De likvide beholdninger inklusiv værdipapirer og bankindestående udgjorde 322,2 mio. kr. pr. 31. december 2020.

Afkastet på ARCs obligationsbeholdning er steget til 2,8 mio. kr. mod -1,2 mio. kr. i 2019. Afkastet består af et nettokurstab på 0,5 mio. kr., der skyldes et generelt rentefald i løbet af året. Derudover består afkastet af nettorenteindtægter på 3,3 mio. kr. Det samlede afkast svarer til 1,0 % p.a. mod -0,3 % p.a. i 2019.

## Finansielle forhold - låneportefølje

Interessentkommunerne har godkendt en låneramme på 3.950 mio. kr. til finansiering af etablering af det nye affaldsenergianlæg. Lånerammen blev opfyldt i maj 2019 ved optagelse af det sidste lån. Pr. 31 december 2020 er restgælden på 3.306 mio. kr. I 2020 er der godkendt lån til finansiering af genbrugspladser.

## Egenkapital

Egenkapitalen er forøget med 474,8 mio. kr. i 2020 hvilket har medført, at egenkapitalen er blevet positiv i 2020 og udgjorde 188,6 mio. kr. pr. 31. december 2020.

ARC har tilbageført nedskrivning på anlægsaktiverne og som følge deraf fået en positiv egenkapital, hvorfor soliditetsgraden er blevet positiv fra 2019 til 2020.

ARC har fortsat ikke modtaget afgørelse i forrentningssagen med Energitilsynet fra 2009. Sagen er nærmere beskrevet i note 17.

## Risikostyring

### Driftsrisiko

ARC har en driftsrisiko på affaldsenergianlægget i forbindelse med produktionsstop som følge af havari. For at minimere det økonomiske tab ved produktionsstop på det nye anlæg er der tegnet en forsikring mod driftstab som følge af havari.

### Forureningsrisici

Generelt i branchen er der en forureningsrisiko ved behandling af affald. Denne risiko forsøges afdækket af en række forebyggende tiltag. Ud over en egenkontrol på baggrund af EMAS og ISO 14001 følger eksterne myndigheder med i aktiviteterne gennem miljøgodkendelse og forskellig kontrol på områderne.

Det er vurderingen, at ARC ikke har en højere forureningsrisiko end generelt for branchen.

### Finansielt risiko

Risici for ARCs finansielle aktiver er minimeret via en placeringsstrategi, hvor der fokuseres på lav kursrisiko. Med høj sikkerhed for debitorers tilbagebetalingsevne placeres den overskydende likviditet i stats- eller realkreditobligationer med kort varighed.

ARCs finanspolitik udstikker rammerne for optagelse af nye lån i forbindelse med større investeringer, herunder placering af overskydende likviditet og fastlæggelse af kriterier for valg af bankforbindelser.

ARCs finanspolitik ligger inden for rammerne af den kommunale lånebekendtgørelse.

### Likviditets risiko

ARC er afhængig af til stadighed at have en langfristet finansiering som følge af investeringen i det nye affaldsenergianlæg. ARC benytter så vidt som muligt KommuneKredit og KommuneLeasing til lånoptagelse i forbindelse med større investeringer.

### Renterisiko

ARCs renterisiko er minimeret i 2020 som følge af, at ARC har omlagt for 2,844 mia.kr. variable lån til fastforrentet lån. Tidligere har lånene været rentesikret via finansielle instrumenter.

### Markedsrisici

Med Folketingets vedtagelse af Grøn affaldssektor og cirkulær økonomi er der lagt op til, at der i de kommende år skal ske en ændring af bl.a. rammebetingelserne for affaldsenergianlæg. Det er ikke muligt endnu konkret at vurdere konsekvenserne, da udmøntningen af de politiske intentioner endnu ikke er endelig afklaret. Uanset om det ender med en styret model eller med en liberalisering, så betyder den uafklarede situation, at der er en større usikkerhed for økonomien i ARCs affaldsenergianlæg.

### Begivenheder efter regnskabsårets afslutning

Der er efter regnskabsårets afslutning ikke indtruffet begivenheder, som væsentligt vil kunne påvirke selskabets finansielle stilling.



# Corporate Social Responsibility

ARC har udarbejdet en kernefortælling, som hedder "ARC - alt med affald". Den beskriver ARC's kerneopgaver og rummer tillige en ambitiøs målsætning om at gøre ARC's arbejde med affald klimaneutralt. ARC's kernefortælling understøtter miljø og klima ved at minimere affaldets miljø- og klimapåvirkninger samt at genvinde flest mulige af affaldets ressourcer ved at sende de gode materialer til genbrug eller genanvendelse og skabe el og varme af restaffaldet. ARC har et socialt og samfundsmæssigt ansvar og varetager en opgave af vital samfundsmæssig interesse. ARC arbejder kontinuerligt på at forbedre og sikre en forsvarlig drift af virksomheden.

## CSR Ambition

ARC har i sin forretningsmodel indbygget en ambition om et højt niveau af ansvarlighed i udvikling og drift af virksomheden. For uddybning af forretningsmodellen henvises til afsnittet Hovedaktivitet på side 10.

Som led i udarbejdelsen af kernefortællingen har ARC vurderet den indvirkning, virksomheden har på miljøet og samfundet, bl.a. kan der gøres endnu mere for at reducere og indsamle udledningen af CO<sub>2</sub>.

ARC tager ansvar for, hvordan virksomheden påvirker omgivelserne. ARC ønsker proaktivt at bidrage til løsning af nogle af verdens sociale og miljømæssige udfordringer samt at opretholde en høj respekt om aktiviteter og virksomhed. ARC bekæmper social dumping.

## FN Global Compact

ARC tilsluttede sig i 2014 FN Global Compact, der er et FN-initiativ, som opstiller ti generelle principper for virksomheders arbejde med samfundsansvar og arbejder for at fremme miljø og klima, menneskerettigheder, arbejdstagerrettigheder og antikorrupition.

ARC udarbejder hvert år en COP-rapport (Communication Of Progress) til Global Compact, og fra 2017 har denne været en integreret del af årsrapporten.

ARC arbejder for en bæredygtig udvikling for samfund, mennesker, miljø og klima.



ARC har valgt at synliggøre arbejdet med bæredygtig udvikling via 5 af FN's 17 verdensmål (Sustainable Development Goals);

#3: Sundhed og Trivsel

#7: Bæredygtig Energi

#8: Anstændige jobs og Økonomisk vækst

#11: Bæredygtige byer og lokalsamfund

#12: Ansvarligt forbrug og produktion.

**VERDENSMÅL**

ARC støtter alle FN's 17 verdensmål for bæredygtig udvikling, men har identificeret fem mål, hvor ARC bidrager mest gennem vores arbejde med samfundsansvar og bæredygtighed.

**3 SUNDHED OG TRIVSEL**  
ARC har fokus på medarbejdernes trivsel og psykiske arbejdsmiljø. ARC tilbyder gode træningsmuligheder til medarbejdere. Amager Bakkes administrationsafsnit er indrettet til at stimulere til bevægelse i arbejdsdagen.

**7 AFFORDELIG OG RENS ENERGİ**  
ARC producerer store mængder energi af det restaffald, der ikke kan genanvendes. ARC samarbejder med ejerkommunerne om og deltager i forskningsprojekter omkring udvikling af nye metoder og teknologier til produktion af ren energi.

**8 ANSTÆNDIGE JOBS OG ØKONOMISK VÆKST**  
ARC sikrer et godt arbejdsmiljø og anstændige jobs for at kunne tiltrække, fastholde og motivere de bedste medarbejdere. Gennem ARCs leverandørklausul stiller ARC krav til leverandører om at leve op til Global Compacts ti principper for samfundsansvar.

**11 BÆREDYGTIGE BYER OG LOKALSAMFUND**  
ARC bidrager til miljøet, vores klima og reduktion af miljøbelastningen pr. person i byen ved at udnytte materialer- og energiresourcerne i affaldet både via genbrug, genanvendelse og affaldsforbrænding.

**12 ANSVARLIGT FORBRUG OG PRODUKTION**  
ARC sikrer bæredygtig forbrug både på vores forbrændingsanlæg og i driften af vores genbrugspladser. ARC arbejder for mere genbrug og genanvendelse af ressourcerne og vi understøtter korrekt håndtering af kemikalier og spildprodukter.

ARC igangsatte primo 2020 en proces med henblik på at formulere en ny strategi for det fremadrettede arbejde med CSR og FN's verdensmål, der skal træde i stedet for ARCs nuværende CSR-ambition fra 2015. COVID-19 har forsinket dette arbejde og ny strategi.

## Miljø & Klima

ARCs største udledning kommer fra forbrænding af affald og fra brug af råvarer i forbindelse med produktion af varme og el på ARCs affaldsenergianlæg.

ARCs samlede klimapåvirkning udgjorde i 2019 20.700 tons CO<sub>2</sub>. Dette er et nettotal, der inkluderer klimapåvirkninger fra produktion og forbrug af indkøbte råvarer og ydelser, direkte udledninger samt klimabesparelser som følge af ARCs nyttiggørelse og genanvendelse af det indsamlede affald.

Den største enkeltpost i ARCs klimaregnskab er den direkte CO<sub>2</sub>-udledning fra affaldsforbrænding på 158.300 tons CO<sub>2</sub>. Tilsvarende er den største klimabesparelse ARCs varmeproduktion, som har sparet klimaet for - 65.800 tons CO<sub>2</sub>. Affaldsforbrænding udgør som område det største klimabidrag på 52.200 tons CO<sub>2</sub> og genbrug den største klimabesparelse på 24.700 tons CO<sub>2</sub>.

På ARCs affaldsenergianlæg udnyttes affaldets energiresource effektivt og med mindst mulig miljøpåvirkning, hvilket er med til at begrænse CO<sub>2</sub>-udledningen.

På genbrugspladserne kan borgere og virksomheder aflevere og sortere deres affald i op til 36 fraktioner til genanvendelse. ARC sikrer, at affaldet får en miljømæssigt bedste behandling og sørger for, at mest muligt affald kan sendes til genbrug, genanvendelse eller nyttiggørelse.



## Principper og politikker

ARC har et omfattende arbejde på klima- og miljøområdet og en særskilt miljø- og klimapolitik. ARC er miljø-certificeret i overensstemmelse med ISO 14001.

ARC har udarbejdet en politik for miljø og klima: ARC arbejder for at udnytte affaldets ressourcer og samtidig minimere miljøpåvirkningerne. Dette gøres ved at genbruge ressourcerne i affaldet eller omsætte dem til grøn el og varme til gavn for borgerne, miljøet og klimaet.

## Risici og handling

ARCs miljøgodkendelse er en integreret del af det daglige arbejde sammen med kravene til ISO-certificeringen. Miljøgodkendelsens vilkår er formuleret med henblik på begrænsning af emissioner og forebyggelse af miljø-uheld.

De væsentligste risici består i svigt af affaldsenergianlæggets rensesforanstaltninger for luft og spildevand. Anlægget er indrettet således, at både sandsynligheden for og konsekvenser ved et miljøuheld er så små som muligt. ARCs medarbejdere er instrueret i at standse miljøuheld og begrænse skaderne hurtigst muligt ved eventuelle uheld.

ARC deltager i en række udviklingsprojekter, som værner om klima og miljø gennem udvikling af nye teknologier og metoder, der kan føre til øget genanvendelse. ARC arbejder f.eks. med at øge plastgenanvendelsen og udsortering af genanvendelige materialer fra restaffaldet, ligesom mulighederne for at fange CO<sub>2</sub> på affaldsenergianlægget undersøges.

ARC sikrer en korrekt sortering af det affald, som bliver afleveret på ARCs genbrugspladser. ARC forbedrer løbende betjeningen af borgere og erhvervsvirksomheder bl.a. gennem bedre skiltning på pladserne, brug af de sociale medier og gennem medarbejderudvikling. ARC arbejder sammen med ejerkommunerne om løbende at udtage flere materialer fra affaldet til genanvendelse.

## Mål og resultater 2020

- Genanvendelse: Fraktionerne småt brændbart og rest efter sortering, der begge energiudnyttes, skulle reduceres fra 7,5 % til 7,0 % af den totale mængde affald indsamlet på ARCs genbrugspladser. Målet blev nået, idet det lykkedes at få mængden reduceret til 6,6 %.
- Affaldsminimering: Ved direkte genbrug gives ting videre til andre i stedet for at blive til affald. Målet for 2020 var at øge mængderne til direkte genbrug med 5 % svarende til, at 4,3 % af affaldet indsamlet på ARCs genbrugspladser skulle sendes til direkte genbrug. På grund af COVID-19 var ARC desværre tvunget til i perioder at lukke alle aktiviteter vedrørende direkte genbrug. Det lykkedes derfor kun at øge mængderne til direkte genbrug med 3,9 %, og målet blev dermed ikke nået.
- Renere luft: Højst en A-kravs overskridelse pr. ovnlinje på energianlægget pr. måned i gennemsnit (miljøgodkendelsen tillader 120 stk. i alt). Resultatet blev, at ARC havde 22 stk. på anlæg 1 og 13 stk. på anlæg 2. Målet er ikke opfyldt.
- Ressourcer: ARCs røggaskondensering fanger meget af det vand, der er i det affald, som energiudnyttes. ARC ønskede at erstatte mindst 20 % af vandværksvandet med vand fra røggaskondenseringen. Det lykkedes desværre kun at reducere vandforbruget med 2,3 %, og målet blev derfor ikke nået. Arbejdet med at udnytte vandet fra røggaskondenseringen fortsættes i 2021.
- Klima: Når affaldets brændværdi er for lav, og temperaturen falder, skal der tilføjes støttebrændsel i form af olie, der bidrager til den globale opvarmning. I 2020 satte ARC et mål om at optimere procedurerne for start/stop for derved at reducere olieforbruget med 25 %. Det lykkedes at reducere med 66 %, og målet blev nået.

## Mål og forventninger 2021

- Genanvendelse: ARC fortsætter arbejdet med at reducere fraktionerne småt brændbart og rest efter sortering, der skal reduceres fra 6,6 % til 5,5 % af den totale mængde affald indsamlet på genbrugspladserne.

- Ressourcer: ARC arbejder videre med at udnytte vandet fra røggaskondenseringen for derved at spare 10 % af vandforbruget (vandværksvand).
- Klima: ARC sætter mål om, at der i 2021 idriftsættes et pilotanlæg til CO<sub>2</sub>-fangst. Pilotanlægget skal give viden til brug for et større demonstrationsanlæg til fangst 4.000 tons CO<sub>2</sub> pr. år.

## Medarbejdere

For at sikre at ARC har de bedste medarbejdere i fremtiden, lægger ARC stor vægt på, at ledere og medarbejdere er fagligt opdaterede og løbende kommer på relevant efteruddannelse. Tiltrækning og udvikling af talenter er ligeledes af afgørende betydning for at sikre de bedste medarbejdere. Dette afspejles i, at 50 % af de opslåede lederstillinger blev besat af interne medarbejdere i 2020.

ARC arbejder aktivt med uddannelse og livslang læring samt mangfoldighed og lige muligheder. Dette er både for ARCs medarbejdere, for borgere via uddannelses- og virksomhedspraktik og gennem samarbejde med forskellige uddannelsesinstitutioner.

### Principper og politikker

ARC har ikke formuleret en politik for medarbejderforhold, men har en udbygget digital personalehåndbog, hvor al relevant information i forhold til medarbejdernes ansættelse er tilgængelig.

ARC har i 2020 formuleret en ny kernefortælling og 3 grundlæggende værdier: nytænkning, professionalismisme og fællesskab, der træder i stedet for den personalepolitiske vision fra 2014. Kernefortællingen og værdierne beskriver sammen med ARCs arbejdsmiljøpolitik den overordnede ramme for, hvordan samarbejdet understøtter virksomhedens forretningsmodel.

## Mål og resultater 2020

Min. 4,0 uddannelsesdage pr. medarbejdere i 2020.

- På grund af COVID-19 var der i 2020 mange planlagte kurser, der blev aflyst, samtidig med at ARC ikke tillod deltagelse på eksterne kurser for medarbejderne. Der var derfor i 2020 1,78 uddannelsesdage pr. medarbejder, og målet er derfor ikke nået.

Forberede og kortlægge opgaven med hjemtagelse af affaldsindsamlingen i Københavns Kommune over de næste 3 år.

- I 2020 er de formelle rammer om opgaven, herunder et udvidet tidsrum for affaldstømning, blevet besluttet i Københavns Kommune. Forhandlinger om vilkår for renovationsmedarbejderne mellem ARC og 3F er kommet i gang i 2020, men ikke afsluttet. Forhandlingerne fortsætter derfor ind i 2021. Målet anses for opfyldt i 2020 og videreføres i 2021, da der er tale om et flerårigt mål.

Sygefraværet er på maksimalt 3,5 %.

- Ligesom alle andre virksomheder har ARC været ramt af, at en del medarbejdere har måttet blive hjemme, mens de afventede svar på COVID-19 test. Forholdet gør sig især gældende for ARCs driftsområder, hvor ventetiden betyder fravær/sygedag. ARC har derfor i 2020 haft en stigning i sygefraværet til 4,0 %, og målet er derfor ikke nået.

Succesfuld intern implementering af ARCs nye kernefortælling og fremadrettede værdier.

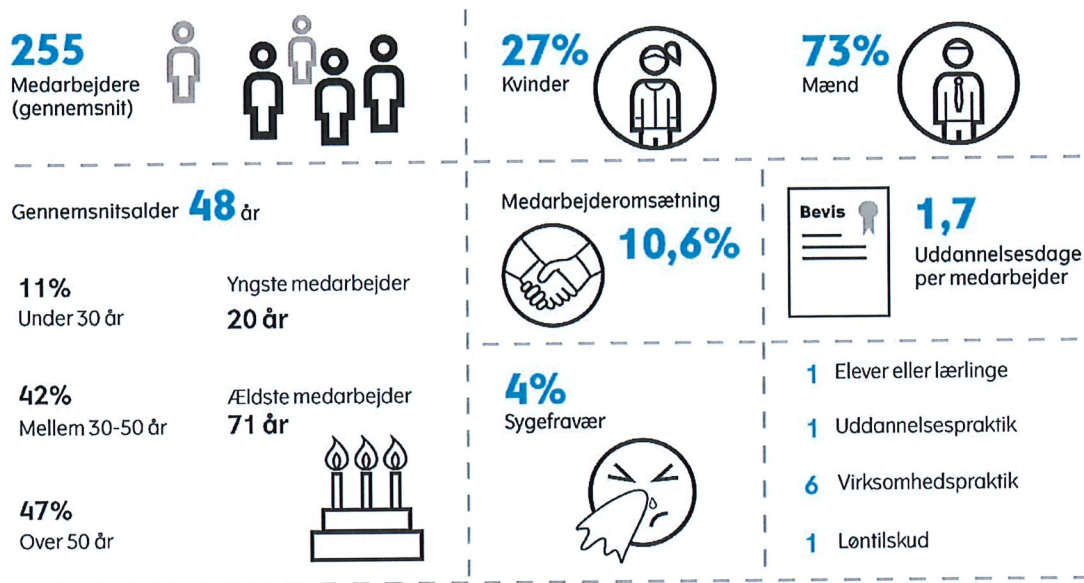
- Dialogmøder afholdt i alle afdelinger og alle afdelinger har tolket egen adfærd ift. værdier. Målet anses for opnået.

## Mål og forventninger 2021

- 2,0 uddannelsesdage pr. medarbejdere i 2021.
- Forberede og kortlægge opgaven med hjemtagelse af affaldsindsamlingen i Københavns Kommune i perioden 2021 til 2024.
- Sygefraværet er på maksimalt 4,0 %.



## Medarbejderdata



## Sociale forhold og menneskerettigheder

ARC arbejder både med menneskerettigheder og arbejdstagerrettigheder.

### Principper og politikker

ARC har ikke formuleret egne politikker for hhv. sociale forhold og menneskerettigheder, da ARC følger al national og international lovgivning på dette område og anser det for tilstrækkeligt. Samtidig har ARC en udførlig elektronisk medarbejderhåndbog, hvor rettigheder, pligter og praktiske forhold i forbindelse med arbejdet på ARC er beskrevet.

### Risici og handling

De væsentligste risici for brud på menneskerettigheder eller arbejdstagerrettigheder anses som værende tæt på ikkeeksisterende på ARC.

For at sikre at dette også gør sig gældende hos samarbejdspartnere, har ARC i kontrakter med leverandører og entreprenører på større bygge- og anlægsprojekter indsat bestemmelser, der sikrer ordnede løn- og arbejdsforhold jf. ILO 94. ARC vil løbende kontrollere, at leverandører lever op til klausulen.

ARC medvirker til og støtter kollektiv forhandling og opretholder foreningsfriheden. ARC støtter og respekterer beskyttelsen af internationale menneskerettigheder. ARC støtter udryddelsen af tvangsarbejde og afskaffelse af børnearbejde, men anser det ikke for en væsentlig risiko, der skal tages specifikke forholdsregler imod i forhold til ARCs aktiviteter.

ARC sætter ind mod social dumping og manglende lære- og praktikpladser i Danmark. Pr. december 2019 stilles der i relevante udbud krav om ordentlige løn- og arbejdsvilkår hos leverandører og deres underleverandører samt uddannelsespladser til de unge.

ARC har ikke i 2020 konstateret overtrædelser af hverken menneskerettigheder eller arbejdstagerrettigheder.

### Arbejds miljø

ARC er arbejds miljøcertificeret i overensstemmelse med DS/ISO 45001. Det betyder bl.a., at ARC forpligter sig til at overholde arbejds miljølovgivningen samt at skabe trygge og sikre arbejdsforhold og forebygge skader. Derudover fokuserer ARC på løbende forbedringer af arbejdsledelsessystemet og at inddrage medarbejderne i arbejds miljøarbejdet.

### Principper og politikker

ARC arbejder ud fra en overordnet arbejds miljøpolitik, der fokuserer på sikkerhed, arbejdsglæde, trivsel og udvikling. Arbejds miljøet er et fælles ansvar, som alle tager del i.

### Risici og handling

ARC arbejder hele tiden med forbedringer i henhold til DS/ISO 45001. Arbejds miljømæssige aspekter indgår i gennemførelsen af arbejdet. God planlægning er med til at sikre, at risici vurderes inden arbejdet igangsættes. På ARC arbejdes der hele tiden med vedvarende forbedringer af arbejds miljøet. ARCs processer kræver, at både ledere og medarbejdere kender og gør brug af arbejds miljøpolitikken, hvorfor ARC også har en arbejds miljøorganisation, der dækker hele organisationen.

ARC har potentielt farlige arbejdsprocesser. Derfor er det centralt at fokusere på arbejds miljøet, så ARC forebygger uønskede hændelser og hele tiden sætter barren højt.

Direktionen følger arbejdet med arbejds miljøet tæt ved kvartalsvis opfølgning og tager stilling til de årlige arbejds miljømål.

### Mål og resultater 2020

Antallet af ulykker med fravær må ikke overstige 17 ulykker pr. 1.000.000 arbejdstimer. Antallet af ulykker for 2020 er 25,2, og målet er ikke opnået.

Integrering af Affaldsindsamlingen i ledelsessystemet i et sådant omfang, at Affaldsindsamlingen kan indgå i ISO45001 certifikatet. Integrationen af Affaldsindsamlingen i ledelsessystemet er gennemført i 2020, og målet er opnået. Hændelser i Affaldsindsamlingen er integreret i hændelsesregistreringssystemet. Affaldsindsamlingen er ikke en del af ISO45001 certifikatet. Direktionen har besluttet at afvente for at sikre harmonisering med de københavnske renovatørers ledelsessystem.

Med baggrund i ændret lovgivning skal arbejdsgange tilrettes i forhold til at sikre, at medarbejdere er tilstrækkeligt instrueret i de stoffer og materialer (kemikalier), som de benytter sig af. Der er udarbejdet kemisk APV for alle områder. Der er ikke instrueret i alle områder grundet COVID-19 situationen. Målet er derfor ikke opnået.

MOC (Management Of Change) for arbejds miljø skal tilrettes, og procedure for metoden skal være etableret. Der er udarbejdet ny risikomatrix og risikovurderinger som forbedret metode til at sikre arbejds miljøvurdering af ændringer. Målet anses for opnået.



## Mål og forventninger 2021

LTIF (Lost Time Injury Frequency) for ARC må ikke overstige 20.

	I alt	Dages fravær i alt
Arbejdsskader med fravær udover skadesdagen 2018	5	39
Arbejdsskader med fravær udover skadesdagen 2019	8	212
Arbejdsskader med fravær udover skadesdagen 2020	13	166

## Korruption og bestikkelse

Gennem ansvarlig leverandørhåndtering arbejder ARC på at sikre sig mod korruption og bestikkelse over for leverandørerne samt i deres andel af leverandørkæden.

### Principper og politikker

ARC har ikke en særskilt politik for anti-korruption eller leverandørhåndtering som følge af, at ARC har valgt at benytte God adfærd i det offentlige, 2017. God adfærd i det offentlige handler om offentligt ansattes adfærd og behandler emner som f.eks. gavemodtagelse, ytringsfrihed og instruktionsbeføjelse.

ARC har en Code of Conduct/leverandørklausul, der beskriver, hvilke krav og forventninger ARC har til leverandører inden for alle fire hovedområder i Global Compact.

ARC har yderligere et selvevalueringsskema, der også er opbygget efter de fire hovedområder i Global Compact, som leverandører skal udfylde, hvis det findes relevant efter risikovurdering.

Både leverandørklausulen, selvevalueringsskema og arbejds- og uddannelsesklausul er tilgængelige på ARCs webside.

### Risici og handling

ARC finder ikke, at der er risiko for, at ARCs etablerede leverandører er modtagelige for korruption - hverken på affaldsenergianlægget, i Ressourcer eller i Affaldsindsamlingen.

ARC vurderer heller ikke, at der er betydelig risiko for, at leverandører ikke overholder gældende lovgivning, da ARC benytter SKI-godkendte leverandører i det omfang, det er muligt og har en procedure for at risikovurdere den enkelte leverandør.

Der ikke er konstateret overtrædelser vedrørende korruption og bestikkelse i 2020 i ARC.

## Mål og resultater 2020

Mål:

- Succesfuld implementering af Arbejdsklausul og Uddannelsesklausul til brug for valg af leverandører i konkurrenceudsatte opgaver (indført december 2019). Arbejdsklausulen gælder for større bygge- og anlægsopgaver (over 1 mio. kr.) samt for nye tjenesteydelseskontrakter, der skal i EU udbud.
- Uddannelsesklausulen vedrører opgaver med en samlet kontraktværdi på mindst 5 mio. kr. og/eller en lønsum på 4 mio. kr. og som har et uddannelsespotentiale og er egnede til at beskæftige praktikanter. Rammeaftaler er ikke omfattet.

Resultater:

- Fra december 2019 har ARC indgået eller forventer indgået kontrakt i 2020 om 12 indkøb/udbud, hvor der er indskrevet arbejdsklausul.
- Siden beslutningen om at klausulen indføres i relevante fremtidige udbud, har ARC indgået 2 kontrakter, hvor der efter de angivne kriterier stilles krav om praktikpladser. Der er i 2020 sammenlagt stillet krav om 5,04 årsværk i de gennemførte udbud. Målet anses som nået.

#### Mål:

- Gennemgå og revidere ARC's leverandørklausul og selvevalueringsskema for at sikre, at det lever op til gældende krav.

#### Resultater:

- Med ARC's leverandørklausul (Code of Conduct) og selvevalueringsskema ønsker ACR, i samarbejde med ARC's leverandører, at medvirke til at skabe fokus på sociale og miljømæssige forbedringer og positiv udvikling i ARC's forsyningskæde ved hjælp af dialog og løbende samarbejde.
- ARC har i 2020 indgået 31 kontrakter indeholdende Code of Conduct/leverandørklausul samt selvevalueringsskema.
- ARC har i 2020 valgt at bibeholde ARC's leverandørklausul og selvevalueringsskema og videreføre målet i 2021.

#### Mål og forventninger 2021

- Opfølgning af Arbejdsklausul og Uddannelsesklausul (rapportering, kontrol etc.)
- Gennemgå og revidere ARC's leverandørklausul og selvevalueringsskema så de tilpasses i forhold til Arbejdsklausulen og Uddannelsesklausulen for at sikre, at de lever op til gældende krav.



# Anvendt regnskabspraksis

Årsrapporten for ARC 2020 er aflagt i overensstemmelse med årsregnskabslovens bestemmelser for klasse C-virksomheder (stor).

Den anvendte regnskabspraksis er uændret i forhold til sidste år.

Årsregnskab for 2020 er aflagt i TDKK.

## Generelt om indregning og måling

Indtægter indregnes i resultatopgørelsen i takt med, at de indtjenes. Herudover indregnes værdireguleringer af finansielle aktiver og forpligtelser, der måles til dagsværdi eller amortiseret kostpris. Endvidere indregnes i resultatopgørelsen alle omkostninger, der er afholdt for at opnå årets indtjening, herunder afskrivninger, nedskrivninger og hensatte forpligtelser samt tilbageførsler som følge af ændrede regnskabsmæssige skøn af beløb, der tidligere har været indregnet i resultatopgørelsen.

Aktiver indregnes i balancen, når det er sandsynligt, at fremtidige økonomiske fordele vil tilflyde virksomheden, og aktivets værdi kan måles pålideligt.

Forpligtelser indregnes i balancen, når det er sandsynligt, at fremtidige økonomiske fordele vil fragå selskabet, og forpligtelsens værdi kan måles pålideligt.

Ved første indregning måles aktiver og forpligtelser til kostpris. Efterfølgende måles aktiver og forpligtelser som beskrevet for hver enkelt regnskabspost nedenfor.

Ved indregning og måling bliver der taget hensyn til gevinster, tab og risici, der fremkommer, inden årsrapporten aflægges, og som be- eller afkræfter forhold, der eksisterede på balancedagen.

Oplysninger om aktiviteter er baseret på virksomhedens afkast og risici samt ud fra den interne økonomistyring. Forretningssegmenter anses som det primære segmentområde.

## Resultatopgørelsen

### Nettoomsætningen

Nettoomsætning fra affaldstakster indregnes, når affaldet er modtaget til behandling, da affaldet som hovedregel behandles umiddelbart efter modtagelsen. Brændbart affald, der er modtaget til mellemlager, indregnes i resultatopgørelsen i takt med, at behandlingen finder sted, og de dertilhørende omkostninger afholdes.

Nettoomsætning fra affaldsindsamling indregnes i resultatopgørelsen i takt med, at indsamlingen finder sted, og de dertilhørende omkostninger afholdes.

Nettoomsætning ved salg af energi og genanvendelige materialer indregnes, når levering har fundet sted inden årets udgang, og hvis indtægten kan opgøres pålideligt og forventes modtaget uanset betalingstidspunktet.

Nettoomsætningen indregnes ekskl. moms og afgifter og måles til dagsværdien af det fastsatte vederlag.

### Produktionsomkostninger

Produktionsomkostninger består af variable omkostninger, som er direkte forbundet med produktion af varme og el. Herunder køb af biomasse og brændstof samt omkostninger ved bortskaffelse af slagge og flyveaske.

### Arbejde udført for egen regning og opført under aktiver

Posten vedrører personaleomkostninger, løn og interne timer i egne fremstillede anlægsaktiver, som bliver aktiveret på anlægsprojekter.

## Andre eksterne omkostninger

Andre eksterne omkostninger består af ekstern assistance i forbindelse med revisioner og vedligehold af anlægget. Herudover består posten af konsulenter, ejendomsskatter, kontorhold og leje af arealer.

## Personaleomkostninger

Personaleomkostninger omfatter løn, pension, sociale omkostninger og øvrige omkostninger, som er forbundet med selskabets personale.

## Andre driftsindtægter og -omkostninger

Andre driftsindtægter og -omkostninger indeholder indtægter og omkostninger af sekundær karakter i forhold til virksomhedens hovedaktiviteter, herunder fortjeneste og tab ved salg af immaterielle og materielle anlægsaktiver.

## Finansielle indtægter og -omkostninger

Finansielle indtægter og omkostninger indeholder renter, realiserede og urealiserede kursgevinster og -tab vedrørende værdipapirer, gæld og transaktioner i fremmed valuta, amortisering af finansielle aktiver og forpligtelser.

## Skat

ARC er et interessentskab ejet af fem interessentkommuner og er som interessentskab ikke et selvstændigt skattesubjekt.

## Balancen

### Materielle anlægsaktiver

Materielle anlægsaktiver måles til kostpris med fradrag af akkumulerede af- og nedskrivninger.

Kostprisen omfatter anskaffelsesprisen og omkostninger direkte tilknyttet anskaffelsen indtil det tidspunkt, hvor aktivet er klar til brug. For egenfremstillede aktiver omfatter kostprisen direkte og indirekte omkostninger til materialer, komponenter, underleverandører og løn.

Der foretages lineære afskrivninger over den forventede brugstid baseret på en vurdering af aktivernes forventede brugstid.

Driftsmateriel anskaffet før 1. januar 2004 er optaget til skønnet genanskaffelsesværdi, som er tilbagediskonteret til oprindelses år.

De forventede brugstider for materielle anlægs-aktiver er:

Bygninger	10-50 år
Teknisk anlæg;	
ovn/kedler, miljøanlæg/ røgrensning	15 år
el-anlæg, turbine/generator	40 år
diverse hjælpeudstyr	5-15 år
driftsmateriel, containere	5-15 år
Inventar	5-10 år
IT anlæg/udstyr	3-5 år

Materielle anlægsaktiver nedskrives til genindvindingsværdi, såfremt denne er lavere end den regnskabsmæssige værdi. Som genindvindingsværdi anvendes den højeste værdi af nettosalgspris og kapitalværdi. Kapitalværdi opgøres som nutidsværdien af de forventede nettopengestrømme fra anvendelsen af aktivet eller aktivgruppen og forventede nettopengestrømme ved salg af aktivet eller aktivgruppen efter endt brugstid.

Der afskrives ikke på grunde. Anskaffelser i regnskabsåret afskrives forholdsmæssigt efter det tidspunkt, hvor anskaffelsen er blevet taget i brug.



Fortjeneste og tab ved afhændelse af materielle anlægsaktiver opgøres som forskellen mellem salgsprisen med fradrag af salgsomkostninger og den regnskabsmæssige værdi på salgstidspunktet. Gevinst eller tab indregnes i resultatopgørelsen under henholdsvis andre driftsindtægter og andre driftsomkostninger.

Restværdien af virksomhedens materielle anlægsaktiver revurderes årligt.

Renteomkostninger på lån optaget direkte til finansiering af fremstilling af materielle anlægsaktiver indregnes i kostprisen over fremstillingsperioden. Alle indirekte henførbare låneomkostninger indregnes i resultatopgørelsen.

### Kapitalandele i associerede virksomheder

AV Miljø og SMOKA indgår med et resultat på 0 mio. kr., hvilket skyldes, at selskaberne - i overensstemmelse med Erhvervs- og Selskabsstyrelsens vejledende fortolkning fra maj 2011 om regnskabsaflæggelse i forsynings-virksomheder underlagt prisregulering – udligner årsresultatet i egenkapitalen.

Kapitalandele i øvrige associerede virksomheder indregnes og måles efter den indre værdis metode baseret på senest offentligt tilgængelige regnskabsoplysninger.

### Varebeholdninger

Reservedelslageret indregnes som et aktiv under varebeholdninger, og forbrug af lagervarer udgiftsføres løbende, når de forbruges.

Reservedelslager måles til kostpris, opgjort til gennemsnitspriser eller nettorealiseringsværdi, hvor denne er lavere.

### Tilgodehavender

Tilgodehavender værdiansættes til nominel værdi med fradrag til imødegåelse af forventede tab ud fra en individuel vurdering af tilgodehavender.

### Over/underdækning

Affaldsindsamling varetaget for København og Tårnby/Dragør er aftalemæssigt underlagt hvile-i-sig-selv, og der indregnes således en over-/underdækning, således at resultatet heraf udgør 0 kr. Reguleringer vedrørende over/underdækning for affaldsindsamlingen med hensyn til København og Tårnby/Dragør indregnes i resultatopgørelsen som en korrektionspost til nettoomsætningen. Overdækningen indregnes i balancen som en gældsforpligtelse, mens en underdækning indregnes som et tilgodehavende i balancen.

### Tilgodehavender hos associerede virksomheder

Tilgodehavender værdiansættes til nominel værdi med fradrag til imødegåelse af forventede tab ud fra en individuel vurdering af tilgodehavender. Der foretages endvidere renteberegning.

### Afledte finansielle instrumenter

De afledte finansielle instrumenter måles ved første indregning i balancen til kostpris og efterfølgende til dagsværdi. Afledte finansielle instrumenter indregnes under henholdsvis andre tilgodehavender og prioritetsgæld.

Ændringer i dagsværdien af afledte finansielle instrumenter, der er klassificeret som og opfylder betingelserne for sikring af fremtidige transaktioner, indregnes direkte på egenkapitalen. Når de sikrede transaktioner realiseres, indregnes de akkumulerede ændringer som en del af kostprisen for de pågældende regnskabsposter eller resultatføres i forbindelse med indregningen af sikrede.

### Periodeafgrænsningsposter

Periodeafgrænsningsposter, der omfatter afholdte omkostninger vedrørende efterfølgende regnskabsår, indregnes under aktiver. Posten består hovedsageligt af periodiserede forsikringer.

### Værdipapirer

Værdipapirer, der består af børsnoterede obligationer, måles til dagsværdi på balancedagen.

## Likvide beholdninger

Likvide beholdninger består af kontant- og bankbeholdninger.

## Egenkapital

Egenkapitalen indeholder årenes akkumulerede overskud/underskud, som følge af at regnskabet aflægges efter årsregnskabsloven. Egenkapitalen er dog ikke nødvendigvis et udtryk for selskabets fri egenkapital. Idet ARC er omfattet af hvile-i-sig-selv begrebet, kan egenkapitalen være et udtryk for den værdi, der skal indgå i taksterne fremover.

Anvendte regnskabspraksis blev i 2012 ændret mht. indregning af over- eller underdækninger vedrørende tilbagebetalings- og prisreguleringspligten. Det betyder, at underdækningen i forhold til reguleringspligten indregnes som tilgodehavender og overdækningen som forpligtelser. Resultat og egenkapital er ikke ændret som følge heraf. Det skyldes, at ledelsen har skønnet, at der er så betydelig usikkerhed vedrørende opgørelse og indregning af en over- eller underdækning, at kravet om pålidelig måling ikke vil være opfyldt. Ledelsen har derfor besluttet at medtage en beskrivelse heraf under eventualforpligtelser.

## Hensatte forpligtelser

Hensatte forpligtelser indregnes, når selskabet som følge af en tidligere begivenhed har en retlig eller faktisk forpligtelse, og det er sandsynligt, at indfrielse af forpligtelsen vil medføre et forbrug af selskabets økonomiske ressourcer.

Hensættelse til retablering af området Kraftværksvej 31 er opgjort på baggrund af en aftale med et nedbrydningsfirma, og et skøn over de yderligere omkostninger til nedrivning m.m., som ikke er omfattet af aftalen, og omfatter de forpligtelser ARC har i henhold til indgået lejeaftale med Københavns Kommune. Det opgjorte beløb er fratrullet salg af materialer til genanvendelse.

Hensættelse til retablering af området Vindmøllevej 6 er opgjort på baggrund af tre tilbud fra 2018 samt erfaringer fra nedrivning af Kraftværksvej 31. Det opgjorte beløb er fratrullet salg af materialer til genanvendelse.

Hensættelse til retablering af deponiet Uggeløse er beregnet med udgangspunkt i en forventet passiv driftsperiode på 50 år. Det opgjorte beløb er tilført omkostninger vedrørende køb af nye brønde samt omkostninger forbundet med fjernelse af maskiner i 2039.

## Finansielle gældsforpligtelser

Fastforrentede lån, som realkreditlån og lån hos kreditinstitutter, måles på tidspunktet for låneoptagelsen til kostpris, svarende til det modtagne provenu efter fradrag af afholdte transaktionsomkostninger. Efterfølgende måles gælden til amortiseret kostpris. Dette betyder, at forskellen mellem provenuet ved låneoptagelsen og den nominelle værdi, der skal tilbagebetales, indregnes i resultatopgørelsen over låneperioden som en finansiell omkostning.

## Andre finansielle forpligtelser

Andre finansielle forpligtelser måles til amortiseret kostpris, der sædvanligvis svarer til nominel værdi.

## Periodeafgrænsningsposter

Periodeafgrænsningsposter omfatter modtagne betalinger vedrørende indtægter for efterfølgende regnskabsår. Posten består hovedsageligt af periodiserede indtægter og omdirigering.

## Pengestrømsopgørelsen

Pengestrømsopgørelsen præsenteres efter den indirekte metode og viser pengestrømme vedrørende drift, investeringer og finansiering samt interessentskabets likvider ved årets begyndelse og slutning.

Pengestrømme vedrørende driftsaktiviteter opgøres som driftsresultatet reguleret for ikke-kontante driftsposter samt ændring i driftskapital.

Pengestrømme vedrørende investeringsaktiviteter omfatter betalinger i forbindelse med køb og salg af aktiviteter og finansielle anlægsaktiver samt køb, udvikling, forbedring og salg mv. af immaterielle og materielle anlægsaktiver, herunder anskaffelse af finansielt leasede aktiver.



Pengestrømme vedrørende finansieringsaktiviteter omfatter ændringer i størrelse eller sammensætning af interessentskabets indskudskapital og omkostninger forbundet hermed samt optagelse af lån, indgåelse af finansielle leasingaftaler, afdrag på rentebærende gæld, køb af egne aktier samt betaling af udbytte.

Pengestrømsopgørelsen kan ikke udledes alene af det offentliggjorte regnskabsmateriale.

### Likvider

Likvider omfatter likvide beholdninger og kortfristede værdipapirer, som uden hindring kan omsættes til likvide beholdninger, og hvor der kun er ubetydelige risici for ændring i værdien.

Nøgletal er udarbejdet i overensstemmelse med Den Danske Finansanalytikerforenings anbefaling og Nøgletal 2015.

### De anførte nøgletal er beregnet således:

Overskudsgrad =  $\text{Resultat før renter} \times 100 / \text{Nettoomsætning}$

Soliditetsgrad =  $\text{Egenkapital} \times 100 / \text{aktiver}$

Likviditetsgrad =  $\text{Omsætningsaktiver} \times 100 / \text{Kortfristede gældsforpligtelser}$

# Resultatopgørelse

Resultatopgørelse i 1.000 kr.	Note	2020	2019
Nettoomsætning	2	1.077.466	947.965
Over-/underdækning Tårnby/Dragør affaldsindsamling		240	4.574
Produktionsomkostninger		-556.932	-507.421
Arbejde udført for egen regning og opført under aktiver		1.163	226
<b>Bruttofortjeneste</b>		<b>521.937</b>	<b>445.344</b>
Andre eksterne omkostninger		-156.074	-131.551
Personaleomkostninger	3	-151.230	-140.186
<b>Indtjeningsbidrag (EBITDA)</b>		<b>214.633</b>	<b>173.607</b>
Af- og nedskrivninger	4	268.828	-145.292
<b>Resultat før renter (EBIT)</b>		<b>483.461</b>	<b>28.315</b>
Finansielle indtægter		6.431	6.576
Finansielle omkostninger		-58.890	-68.501
<b>Årets resultat</b>	5	<b>431.002</b>	<b>-33.610</b>
<b>Forslag til resultatdisponering:</b>			
Overført til næste år		431.002	-33.610



## Balance

Balance i 1.000 kr.	Note	2020	2019
<b>Aktiver</b>			
Grunde og bygning		1.858.855	1.631.532
Produktionsanlæg og maskiner		1.801.954	1.571.424
Andre anlæg, driftsmateriel og inventar		26.663	30.177
Materielle anlægsaktiver under udførsel		20.921	82.436
<b>Materielle anlægsaktiver</b>	6	<b>3.708.393</b>	<b>3.315.569</b>
Kapitalandele i associerede virksomheder	7	0	0
<b>Finansielle anlægsaktiver</b>		<b>0</b>	<b>0</b>
<b>Anlægsaktiver i alt</b>		<b>3.708.393</b>	<b>3.315.569</b>
<b>Reservedelslager</b>		<b>808</b>	<b>366</b>
Underdækning Tårnby/Dragør affaldsindsamling	8	2.815	4.574
Tilgodehavende fra salg og tjenesteydelser		120.226	167.109
Andre tilgodehavender	9	56.230	55.036
Tilgodehavende associerede virksomheder		17.375	28.112
Periodeafgrænsningsposter	10	2.223	3.305
<b>Tilgodehavender</b>		<b>198.869</b>	<b>258.136</b>
<b>Værdipapirer</b>		<b>300.028</b>	<b>318.558</b>
<b>Likvide beholdninger</b>		<b>22.185</b>	<b>37.982</b>
<b>Omsætningsaktiver i alt</b>		<b>521.890</b>	<b>615.042</b>
<b>Aktiver i alt</b>		<b>4.230.283</b>	<b>3.930.611</b>

## Balance

Balance i 1.000 kr.	Note	2020	2019
<b>Passiver</b>			
Indskudskapital		39.018	39.018
Overført overskud		552.743	121.741
Dagsværdireguleringer af sikringsinstrumenter		-403.164	-446.939
<b>Egenkapital</b>		<b>188.597</b>	<b>-286.180</b>
Andre hensatte forpligtelser	11	108.215	67.411
<b>Hensatte forpligtelser</b>		<b>108.215</b>	<b>67.411</b>
Gæld til finansieringsselskaber	12,13,15	3.547.063	1.030.406
Finansiell leasing	16	2.027	0
Anden gæld	12	13.231	4.611
<b>Langfristede gældsforpligtelser</b>		<b>3.562.321</b>	<b>1.035.017</b>
Kortfristet del af langfristede gældsforpligtelse	13,15,16	181.594	2.918.079
Leverandørgæld af varer og tjenesteydelser		141.301	141.929
Anden gæld		48.226	50.964
Gæld associerede virksomheder		29	0
Periodeafgrænsningsposter	14	0	3.391
<b>Kortfristede gældsforpligtelser</b>		<b>371.150</b>	<b>3.114.363</b>
<b>Gældsforpligtelser i alt</b>		<b>3.933.471</b>	<b>4.149.380</b>
<b>Passiver i alt</b>		<b>4.230.283</b>	<b>3.930.611</b>



## Egenkapitalopgørelse

Egenkapitalopgørelse for 2020, i 1.000 kr.	Indskuds-kapital	Overført overskud	Dagsværdi-regulering af sikrings-instrumenter	I alt
Egenkapital pr. 1. januar 2020	39.018	121.741	-446.939	-286.180
Overført fra resultatdisponering	0	431.002	0	431.002
Dagsværdiregulering af sikringsinstrument	0	0	43.775	43.775
<b>Egenkapital 31. december 2020</b>	<b>39.018</b>	<b>552.743</b>	<b>-403.164</b>	<b>188.597</b>

Der har ikke været ændringer i indskudskapitalen de seneste 5 regnskabsår

Ejerandele fordelt ift. Indbyggerantal (1/1 2021)	
Københavns Kommune	66,99%
Frederiksberg Kommune	15,97%
Dragør Kommune	2,24%
Hvidovre Kommune	8,23%
Tårnby Kommune	6,57%
Kommuner i alt	100,00%

# Pengestrømsopgørelse

Pengestrømsopgørelse for 2020 i 1.000 kr.	Note	2020	2019
Driftsresultat		214.633	173.607
Andre hensatte forpligtelser		-40.871	-24.668
Ændring i arbejdskapital i alt	18	42.992	33.671
<b>Mellemtotal</b>		<b>216.754</b>	<b>182.610</b>
Modtagne finansielle indtægter		6.431	6.576
Betalte finansielle omkostninger		-58.890	-68.501
<b>Pengestrømme vedrørende drift i alt</b>		<b>164.295</b>	<b>120.685</b>
Køb mv. af materielle anlægsaktiver		-21.849	-182.222
Salg af materielle anlægsaktiver		13	0
<b>Pengestrømme vedrørende investeringer i alt</b>		<b>-21.836</b>	<b>-182.222</b>
Optagelse af fastforrentet lån		2.844.424	141.031
Indfrielse af variabelt lån		-2.844.424	0
Afdrag på lån		-176.435	-113.391
Nedbringelse af leasingforpligtelser		-351	0
<b>Pengestrømme vedrørende finansiering i alt</b>		<b>-176.786</b>	<b>27.640</b>
<b>Ændring i likvider</b>	18	<b>-34.327</b>	<b>-33.897</b>
Likvider 01.01.2020		356.540	390.437
<b>Likvider 31.12.2020</b>		<b>322.213</b>	<b>356.540</b>



## Noter 1-2

### Note 1: Nedskrivningstest

Tilbageførslen af tidligere nedskrivninger er et resultat af gennemførelsen af en nedskrivningstest i forbindelse med årsregnskabsudarbejdelsen, hvor ændringer i affaldsmængder, mængderne af biomasse, effektivering af straksbetaling, ændringen i vedligeholdelsesomkostninger og ændring af investeringer samlet set har bidraget til NPV-ændringen. Samtidig er nogle af de primære årsager til ændringen i genindvindingsværdien det faktum, at driftsindtjeningen i 2020 ikke længere indgår i nedskrivningstesten og at anlægsudgifter, der var budgetteret i 2020, heller ikke længere indgår i nedskrivningstesten.

Den politiske aftale *Klimaplan for en grøn affaldssektor og cirkulær økonomi* har flere betydninger for nedskrivningstesten. Sidste års nedskrivningstest indeholdt en antagelse om, at ARC kunne opføre et anlæg til behandling af KOD-affald og modtage rejekt fra dette anlæg til forbrænding på Amager Bakke. Anlægget til behandling af KOD-affald var en del af den politiske tillægsaftale vedtaget i ejerkommunerne. En konsekvens af *Klimaplan for en grøn affaldssektor og cirkulær økonomi* er, at det ikke længere er tilladt for ARC at eje og drive sådan et anlæg, hvorfor der ikke længere indgår affaldsmængder af denne type affaldsfraktion i nedskrivningstesten. Den politiske aftale indeholder samtidig ønske om fjernelse af importaffald og tilpasning af forbrændingskapacitet til nationale mængder. På baggrund af dette har ARC i dette års nedskrivningstest inkluderet en antagelse om, at importaffald udfases og indenlandsk erhvervsaffald indføres i perioden fra 2025 til 2030. I 2030 er alt importaffaldet væk, mens der modtages 180.000 tons indenlandsk affald.

Under ovenstående forudsætninger og en række specifikke forudsætninger, jf. note 6, kan nutidsværdien af de kommende 27 års ind- og udbetalinger holdes op imod den bogførte værdi af de materielle anlægsarbejder under udførelse.

Nutidsværdien af Amager Bakke er beregnet til 3.470 mio. kr. pr. 31. december 2020 og den gennemførte nedskrivningstest indikerer dermed en tilbageførsel af tidligere foretagne nedskrivning med en rest værdi på 432 mio. kr.

Note 2: Segment i 1.000 kr.	ARC	Energi	Ressourcer	København	Tårnby/Dragør	Eliminering
Nettoomsætning	1.077.466	539.462	156.188	356.961	28.300	-3.445
Over-/underdækning	240	0	0	-0	240	0
Tårnby/Dragør affaldsindsamling	-556.932	-139.463	-79.321	-338.437	-3.156	3.445
Produktionsomkostninger	1.163	909	254	0	0	0
Arbejde udført for egen regning og opført under aktiver	521.937	400.908	77.121	18.524	25.384	0
<b>Bruttofortjeneste</b>	<b>521.937</b>	<b>400.908</b>	<b>77.121</b>	<b>18.524</b>	<b>25.384</b>	<b>0</b>
Andre eksterne omkostninger	-156.074	-130.102	-20.433	-2.848	-2.691	0
Personaleomkostninger	-151.230	-62.866	-53.003	-15.676	-19.685	0
<b>Indtjeningsbidrag (EBITDA)</b>	<b>214.633</b>	<b>207.940</b>	<b>3.685</b>	<b>0</b>	<b>3.008</b>	<b>0</b>
Af- og nedskrivninger	268.828	284.495	-12.731	0	-2.936	0
<b>Resultat før renter (EBIT)</b>	<b>483.461</b>	<b>492.435</b>	<b>-9.046</b>	<b>0</b>	<b>72</b>	<b>0</b>
Finansielle indtægter	6.431	5.104	1.327	0	0	0
Finansielle omkostninger	-58.890	-57.852	-966	-0	-72	0
<b>Årets resultat</b>	<b>431.002</b>	<b>439.687</b>	<b>-8.685</b>	<b>-0</b>	<b>0</b>	<b>0</b>

## Note 3-5

Note 3: Personaleomkostninger i 1.000 kr.	2020	2019
Løn	123.987	113.531
Pension	17.603	15.903
Andre sociale omkostninger	152	336
Øvrige personaleomkostninger	9.488	10.416
<b>Personaleomkostninger i alt</b>	<b>151.230</b>	<b>140.186</b>
Heraf samlet vederlag til:		
Bestyrelse og direktion	1.788	1.664
Heraf pension	252	245
Gennemsnitligt antal medarbejdere (efter ATP-metoden)	232	216

Note 4: Af- og nedskrivninger i 1.000 kr.	2020	2019
Grunde og bygninger	55.628	46.928
Produktionsanlæg og maskiner	100.383	92.318
Andre anlæg, driftsmateriel og inventar	6.926	6.046
Tilbageførsel af tidligere års nedskrivning	-431.765	0
<b>Afskrivninger i alt</b>	<b>-268.828</b>	<b>145.292</b>

Note 5: Forslag til resultatdisponering i 1.000 kr.	2020	2019
Overført til næste år	431.002	-33.610



## Note 6

Note 6: Anlægsaktiver i 1.000 kr.					
	Grunde/ bygninger	Prod./ maskiner	Driftsma./ inventar*	Materielle anlægsaktiver under udførelse	I alt
<b>Anskaffelser</b>					
Primo kostpris	2.117.976	2.917.919	49.072	82.436	5.167.403
Tilgang	165.113	17.062	3.350	110.459	295.984
Afgang	-197.380	-722.575	-6.705	-171.974	-1.098.634
<b>Ultimo kostpris</b>	<b>2.085.709</b>	<b>2.212.406</b>	<b>45.717</b>	<b>20.921</b>	<b>4.364.753</b>
<b>Af- og nedskrivninger</b>					
Primo af- og nedskrivninger	-486.444	-1.346.495	-18.895	0	-1.851.834
Tilgang afskrivninger	-55.628	-100.383	-6.926	0	-162.937
Tilgang afskrivninger vedr. tidligere års nedskrivning	-10.074	-46.058	-103	0	-56.235
Tilbageførsel af tidligere års nedskrivning	127.912	359.923	165	0	488.000
Afgang	197.380	722.561	6.705	0	926.646
<b>Ultimo af- og nedskrivninger</b>	<b>-226.854</b>	<b>-410.452</b>	<b>-19.054</b>	<b>0</b>	<b>-656.360</b>
<b>Saldo 31.12.2020</b>	<b>1.858.855</b>	<b>1.801.954</b>	<b>26.663</b>	<b>20.921</b>	<b>3.708.393</b>

\*I anlægsaktiver er indregnet finansielt leasede aktiver med 2,417 mio.kr.

### De væsentligste forudsætninger, der indgår i nedskrivningstesten, er:

#### Markedsform

I nedskrivningstesten er det forudsat, at ARC opererer på et reguleret affalds- og varmemarked - under et hvile-i-sig-selv princip - i hele anlæggets levetid. Det er således antaget, at ARC afregner varmen til omkostningsbestemte varmepriser i hele anlæggets levetid (se endvidere bemærkning under afsnittet om varmepris nedenfor).

#### WACC

Der anvendes en nominel diskonteringsrente (WACC) på 3,5 % baseret på en forventning om, at varmemarkedet vil forblive reguleret. Diskonteringsrenten svarer til den anvendte i sidste års nedskrivningstest.

#### Investering i genanvendelsesteknologi

Investering på 188 mio. kr. i et dagrenovationssorteringsanlæg forventes og afdrages i Energi og indgår i varmepriskalkulationen, jf. Genanvendelsesplanen. Driftsomkostninger forudsættes dækket af en sorteringstakst. Investeringen forudsættes finansieret ved lånoptagelse i KommuneKredit.

#### Inflation

Der er anvendt forbrugerprisindekset fra Finansministeriets opdaterede 2025-forløb fra oktober 2019, hvor inflationstaksten går fra 1,8→1,7 % p.a. i perioden 2021→2030 for derefter at være på 1,9 % p.a.

#### Mængder

Mængden af restaffald til forbrænding er baseret på udmeldinger fra ejerkommunerne og forventes i starten af perioden at falde som følge af øgede kommunale genanvendelsestiltag og udsortering på sorteringsanlægget, men herefter stabilisere sig på 83.000 tons. Det forventes, at mængden af det anviste erhvervsaffald vil ligge på et nogenlunde stabilt niveau omkring 200.000 tons om året i budget og overslagsår.

Da den politiske aftale indeholder et ønske om fjernelse af importaffald og tilpasning af forbrændingskapacitet til nationale mængder, har ARC på baggrund af dette inkluderet en antagelse om, at importaffald udfases og indenlandsk erhvervsaffald indfases i perioden fra 2025 til 2030. I 2030 er alt importaffaldet væk, mens der modtages 180.000 tons indenlandsk affald. Desuden suppleres med biomasseaffald i det omfang, det er muligt. Den totale behandlede affaldsmængde, der er anvendt i nedskrivningstesten, er på grund af usikkerheden i rammevilkårene anslået til ca. 510.000 tons.

Brændværdier og andre brændselskarakteristika er i dette års nedskrivningstest blevet opdateret på baggrund af analyser af det seneste års realiserede data.

#### **El- og CO<sub>2</sub>-kvotepris**

El- og CO<sub>2</sub>-kvotepriserne følger forwardmarkedet indtil 2027, hvorefter Energistyrelsens fremskrivninger benyttes.

#### **Varmepris**

Med forventning om indgåelse af den nye varmekontrakt vil det medføre, at varmesidens andel af anlægsskrivningerne og de dertilhørende finansielle omkostninger fra 2022 og frem ikke længere er indregnet i varmemprisen, hvorfor varmeproduktionen alene afregnes til en omkostningsbestemt pris svarende til varmesidens andel af driftsomkostningerne.

#### **Afgiftssatser**

Afgiftssatserne er opdateret til de udmeldte 2021-satser, der herefter prisen fremskrives med inflationen.

#### **Scrapværdi**

Affaldsenergianlæggets scrapværdi fratrukket nedrivningsomkostninger er beregnet til +241 mio. kr. i 2047 svarende til værdien i 2020.

Under disse forudsætninger er genindvindingsværdien (nutidsværdien) af affaldsenergianlægget pr. 31. december 2020 beregnet til 3.470 mio. kr. Dette har medført, at tidligere foretagne nedskrivninger er blevet tilbageført i 2020 med 432 mio. kr. De 432 mio. kr. er restværdien af de tidligere nedskrivninger pr. 31. december 2020.



## Note 7-10

### Note 7: Finansielle anlægsaktiver i 1.000 kr.

	Kapitalandele i associerede virksomheder
Kostpris 01.01.2020	0
Kostpris 31.12.2020	0
Regnskabsmæssig værdi 31.12.2020	0

#### Kapitalandele i associerede virksomheder omfatter:

AV Miljø, Hvidovre, 50 %  
SMOKA, København, 50 %

### Note 8: Over-/underdækning affaldsindsamling

	København	Tårnby/Dragør	I alt
Primo	0	4.574	4.574
Tilgang 2020	0	240	240
Ultimo	0	4.814	4.814

### Note 9: Andre tilgodehavender

Posten indeholder bl.a. et tilgodehavende fra ejerkommunerne vedrørende passiv drift af Uggeløse Losseplads på 21,5 mio.kr. Størstedelen forfalder mere end et år efter regnskabsårets udløb.

### Note 10: Periodeafgrænsningsposter i 1.000 kr.

	2020	2019
Periodeafgrænsningsposter	2.223	3.305
Periodeafgrænsningsposter i alt	2.223	3.305

Periodeafgrænsningsposter består primært af omkostninger, der henhører til 2021.

## Note 11-12

Note 11: Andre hensatte forpligtelser i 1.000 kr.	2020	2019
Reetablering af Kraftværksvej 31	5.644	45.121
Reetablering af Vindmøllevej 6	81.675	0
Reetablering af Uggeløse	20.896	22.290
<b>Andre hensatte forpligtelser i alt</b>	<b>108.215</b>	<b>67.411</b>

Hensættelse til reetablering af området Kraftværksvej 31 er opgjort på baggrund af en aftale med et nedbrydningsfirma og et skøn over de yderligere omkostninger til nedrivning m.m. som ikke er omfattet af aftalen, og omfatter de forpligtelser ARC har i henhold til indgået lejeaftale med Københavns Kommune. Det opgjorte beløb er fratrullet salg af materialer til genanvendelse.

Hensættelse til reetablering af området Vindmøllevej 6 er opgjort af Rambøll på baggrund af referencepriser fra tilsvarende nedrivningsopgaver samt faktiske enhedspriser i forbindelse med nedrivning af Kraftværksvej 31, og omfatter de forpligtelser ARC har i henhold til indgået lejeaftale med Københavns Kommune. Det opgjorte beløb er fratrullet salg af materialer til genanvendelse.

Hensættelse til reetablering af deponiet Uggeløse er beregnet med udgangspunkt i en forventet passiv driftsperiode på 50 år. Det opgjorte beløb er tilført omkostninger forbundet med fjernelse af maskiner i 2039.

Note 12: Langsigtede gældsforpligtelser i 1.000 kr.	2020	2019
Langfristet del af gæld til finansieringsselskab	3.177.804	627.243
Langfristet del af gæld, afviklet renteswap	369.259	403.163
Finansiell leasing	2.027	0
Langfristet del af anden gæld	13.231	4.611
<b>Langsigtede gældsforpligtelser i alt</b>	<b>3.562.321</b>	<b>1.035.017</b>
Forfalder efter mere end 5 år	827.211	892.231



## Note 13-16

Note 13: Specifikation af lån i 1.000 kr.	2020	2019
Efter 5 år	2.628.278	615.740
Mellem 1 og 5 år	578.652	12.003
<b>Langfristet del</b>	<b>3.206.930</b>	<b>627.743</b>
Indenfor 1 år	147.308	2.874.000
<b>Gæld til KommuneKredit</b>	<b>3.354.238</b>	<b>3.501.743</b>

Afdrag, der forfalder inden for 1 år, er opført under kortfristede gældsforpligtelser. Øvrige forpligtelser er indregnet under langfristede gældsforpligtelser.

Note 14: Periodeafgrænsningsposter i 1.000 kr.	2020	2019
Periodisering af indtægter omdirigering	0	3.391
<b>Periodeafgrænsningsposter i alt</b>	<b>0</b>	<b>3.391</b>

Ved periodisering af indtægter vedrørende omdirigering er det kunderne, der faktureres for det afleverede affald jf. ARCs takst. Indtægter på omdirigering indtægtsføres på det tidspunkt, hvor affaldet køres tilbage til ARC for at brændes.

### Note 15: Afledte finansielle instrumenter i 1.000 kr.

I forbindelse med konvertering fra variable til fastforrentede lån blev de underliggende renteswapaftaler annulleret. Som følge af annulleringen er der indeholdt en rentekompensation til KommuneKredit som betales over de nye låns løbetid.

Type	Valuta	Modpart	Rentekompensation Rente i alt i 1.000 kr		Rest løbetid	Rentekompens. pr. 31.12.2020 i 1.000 kr
Indregnet under langfristede gældsforpligtelser						
Lån 1	DKK	KommuneKredit	-19.550	1,55%	22 år	-18.303
Lån 2	DKK	KommuneKredit	-58.213	1,48%	22 år	-54.602
Lån 3	DKK	KommuneKredit	-69.923	1,56%	22 år	-65.585
Lån 4	DKK	KommuneKredit	-95.511	1,64%	22 år	-89.585
Lån 5	DKK	KommuneKredit	-186.178	2,09%	23 år	-175.089
I alt			-429.375			-403.164

Heraf kortfristet rentekompensation -33,9 mio.kr.

Note 16: Finansiell leasing i 1.000 kr.	2020	2019
Efter 5 år	343	0
Mellem 1 og 5 år	1.684	0
<b>Langfristet del</b>	<b>2.027</b>	<b>0</b>
Indenfor 1 år	381	0
<b>Gæld til KommuneLeasing</b>	<b>2.408</b>	<b>0</b>

## Note 17

Note 17: Eventualforpligtelser og sikkerhedsstillelser i 1.000 kr.	2020	2019
Eventualforpligtelser:		
ARC har kautioneret for:		
AV Miljø nedlukning og efterbehandling	170.184	169.241

ARC ejer på interessentlignede vilkår 50 % af AV Miljø og hæfter derfor solidarisk og ubegrænset for AV Miljø's forpligtelser.

ARC ejer på interessentlignede vilkår også 50 % af SMOKA og hæfter derfor solidarisk og ubegrænset for SMOKA's forpligtelser.

Der er en forpligtelse i forbindelse med leje af arealerne, som udgør 13,4 mio. kr. Lejeforholdene vedrørende Kraftværksvej og Vindmøllevej kan fra lejers side opsiges til fraflytning med 1 års varsel, hvor forpligtelse udgør 10,7 mio. kr. Lejemålet vedrørende Kraftværksvej 25 har 6 måneder opsigelse, hvor forpligtelsen udgør 0,7 mio. kr. Lejemålet vedrørende Parkstien 12 har 12 måneders opsigelse, hvor forpligtelsen er 1,5 mio. kr. Lejemålet vedrørende Lergraven 8 har 12 måneders opsigelse, hvor forpligtelsen er 0,5 mio. kr.

I forbindelse med færdiggørelsen af Amager Bakke er der en række slutforhandlinger med leverandører, som endnu ikke er færdigforhandlet, herunder krav som kan udvikle sig til eventuelle tvister. Det er ARC's vurdering, at de kendte krav mod ARC i forbindelse med Amager Bakke i al væsentlighed hviler på et usagligt grundlag.

ARC forventer, at der i forbindelse med afslutning af Amager Bakke vil være en risiko for at blive involveret i tvister og retssager. Det forventes ikke, at disse eventuelle tvister og retssager – hverken hver for sig eller samlet – i væsentlig grad vil påvirke ARC's resultat, lønsomhed eller finansielle stilling.

Egenkapitalen indeholder årenes akkumulerede overskud/underskud fra 1971/72 frem til nu, som følge af at regnskabet aflægges efter årsregnskabsloven. Som anført i årsrapporten for tidligere år er egenkapitalen dog ikke nødvendigvis et udtryk for selskabets fri egenkapital, idet ARC er omfattet af hvile-i-sig-selv princippet. Hele eller dele af egenkapitalen kan således være udtryk for den værdi, der vil indgå i affaldstaksterne fremover, herunder eventuel anvendelse til delvis finansiering af det nye affaldsenergianlæg.

Der er stor uklarhed om opgørelsen af den fri egenkapital og dermed også om, hvor stor en del af ARC's egenkapital, der skal kanaliseres tilbage til affaldskunderne på den ene eller anden måde. Ved fri egenkapital forstås den kapital, som ejerne kan disponere over.

I relation til Lov om varmemforsyning indebærer hvile-i-sig-selv princippet, at indskudskapitalen/egenkapitalen skulle opgøres pr. 31. december 1980 med tillæg af eventuelle indskud siden 1980, ligesom affaldsdelens andel skal opgøres samt forrentning heraf.

ARC har siden 2009 ansøgt Energistilsynet (i dag kaldet Forsyningstilsynet) om tilladelse til forrentning af varmedelens indskudskapital pr. 1981 (60 % af den samlede indskudskapital). Der ansøges om forrentning af indskudskapital i forbindelse med anmeldelse af varmebudget. Den samlede indskudskapital i ansøgningen pr. 31. december 1980 blev beregnet til 335,5 mio. kr. på grundlag af en vurdering af affaldsenergianlæggets værdi på dette tidspunkt. ARC har i 2017 og 2018 svaret på en række spørgsmål fra Forsyningstilsynet vedrørende ansøgningen. ARC modtog den 20. december 2018 "Udkast til afgørelse om forrentning år 2009-2016". Udkastet er i partshøring, og ARC afgav sine bemærkninger hertil den 7. februar 2019.

Forsyningstilsynet har ved brev af 15. maj 2019 godkendt en rimelig forrentning af indskudskapital for ARC for årene 2009 til 2016 på i alt 92.791.000 kr.



## Note 17 - forsat

Forsyningstilsynet behandler i en særskilt sag spørgsmålet om, hvor stor en forrentning ARC konkret kan indregne i varmepriserne, herunder betydningen af allerede indregnet ikke-godkendt forrentning og prisloftets betydning af indregningen i de enkelte år.

Endelig er det uafklaret, om den regnskabsmæssige adskillelse, som blev lovbestemt pr. 1. januar 2010, og som medførte en fordeling af balancen, herunder egenkapitalen, vil stride mod en eventuel efterfølgende bekendtgørelse herom. Der er således fortsat stor uklarhed om opgørelsen af den fri egenkapital.

ARC har derfor valgt – i visningen af egenkapitalen/resultatopgørelsen – at vente med at følge Erhvervsstyrelsens nye vejledning om regnskabsaflæggelse i forsyningsvirksomheder underlagt prisregulering, jf. Erhvervsstyrelsens notat af 18. maj 2011, indtil usikkerheden, om hvorledes den fri egenkapital mv. skal opgøres, er afklaret.

ARC har derudover en dialog med Forsyningstilsynet om behandling af afskrivninger inden for regnskabsåret i henhold til varmemforsyningsloven.

ARC har herudover enkelte mindre eventualforpligtelser, der er sædvanlige for branchen.

Sikkerhedsstillelser:

Der er ingen sikkerhedsstillelser tilknyttet aktiver eller gæld

## Note 18-20

Note 18: Ændringer i arbejdskapital i 1.000 kr.	2020	2019
Ændring i reservedelslager	-442	-138
Ændring i tilgodehavender	59.267	43.402
Ændring i leverandørgæld mv.	-15.833	-9.593
<b>Ændring i arbejdskapital i alt</b>	<b>42.992</b>	<b>33.671</b>
Værdipapirer	-18.530	-51.335
Likvide beholdninger	-15.797	17.438
Bankgæld	0	0
<b>Ændringer i likvider</b>	<b>-34.327</b>	<b>-33.897</b>

Note 19: Honorar til generalforsamlingsvalgt revisor i 1.000 kr.	2020	2019
Honorar til selskabets generalforsamlingsvalgte revisor for regnskabsåret:		
Revision	764	305
Andre erklæringsopgaver med sikkerhed	80	36
Andre ydelser	57	126
<b>Honorarer i alt</b>	<b>901</b>	<b>467</b>

### Note 20: Nærtstående parter

I årsrapporten oplyses alene transaktioner med nærtstående parter, der ikke er gennemført på markedsvilkår. Der er ikke gennemført sådanne transaktioner i regnskabsåret.